



## Jaarverslag 2022

**SOOSVOH**

**Naam instelling: HIJN scholengroep**  
**Adres: Vreeswijksestraatweg 6 A/ Postadres: Postbus 128 Postcode/plaats: 3430 AC Nieuwegein**  
**Telefoon: 030-6036604 E-mailcontact: [mustaphaboulaayoun@hijnscholengroep.nl](mailto:mustaphaboulaayoun@hijnscholengroep.nl)**  
**Website: [www.hijnscholengroep.nl](http://www.hijnscholengroep.nl)**

## Inhoudsopgave

<b>VOORWOORD .....</b>	<b>3</b>
<b>ALGEMEEN PROFIEL .....</b>	<b>4</b>
MISSIE, VISIE EN KERNWAARDEN .....	4
ONDERWIJSAANBOD .....	4
ORGANISATIE .....	5
REGIONALE SAMENWERKING .....	7
<b>VERSLAG BESTUUR .....</b>	<b>8</b>
INLEIDING .....	8
FUSIE MET SKVO N/IJ .....	8
CODE GOED BESTUUR .....	9
HORIZONTALE DIALOOG .....	9
MEDEZEGGENSCHAP .....	9
ONDERWIJS .....	11
<i>College de Heemlanden .....</i>	<i>11</i>
<i>Houtens .....</i>	<i>12</i>
<i>Onderwijskwaliteit en -resultaten .....</i>	<i>13</i>
<i>Passend Onderwijs (V) .....</i>	<i>15</i>
<i>Toetsing en examinering (V) .....</i>	<i>16</i>
<i>Klachtenafhandeling .....</i>	<i>16</i>
<i>Schorsing en verwijdering .....</i>	<i>16</i>
<i>Internationalisering .....</i>	<i>16</i>
<i>Nationaal Programma Onderwijs (V) .....</i>	<i>17</i>
PERSONEEL .....	22
<i>Strategisch personeelsbeleid (V) .....</i>	<i>22</i>
<i>Leiderschap en Management Development .....</i>	<i>22</i>
<i>Werkdrukmiddelen (V) .....</i>	<i>23</i>
<i>Kengetallen .....</i>	<i>23</i>
HUISVESTING, FACILITAIRE ZAKEN EN ICT .....	26
FINANCIËN/BEDRIJFSVOERING .....	28
<i>Financieel beleid .....</i>	<i>28</i>
<i>Continuïteitsparagraaf .....</i>	<i>29</i>
<i>Risicoanalyse .....</i>	<i>30</i>
<b>VERSLAG RAAD VAN TOEZICHT .....</b>	<b>40</b>
<b>JAARREKENING .....</b>	<b>43</b>
<b>OVERIGE GEGEVENS .....</b>	<b>65</b>

## Voorwoord

Voor u ligt het jaarverslag 2022 van de Stichting Open Oecumenische Scholen voor Voortgezet Onderwijs Houten, beter bekend als SOOSVOH. 2022 was in meerdere opzichten een bijzonder jaar, waarin de medewerkers wederom al hun creativiteit moesten inzetten om goed onderwijs aan onze leerlingen te kunnen blijven verzorgen.

De duur en complexiteit van de coronacrisis (die ook in 2022 nog tot maatregelen in het onderwijs leidden) hebben de afgelopen jaren veel impact gehad op onze scholen en organisatie. In de komende periode zal veel aandacht moeten uitgaan naar het herstel van ontwikkel- en leerachterstanden van leerlingen en tegelijkertijd naar een omvorming van het onderwijs naar een duurzaam houdbaar systeem, ook in de wetenschap dat de krapte op de arbeidsmarkt op middellange termijn niet zal afnemen.

Mede in dit kader zijn we in 2022 de voorbereidingen gestart voor een bestuurlijk-juridische fusie met de Stichting Katholiek Voortgezet Onderwijs in Nieuwegein en IJsselstein e.o. op 1 januari 2023. Dit heeft er toe geleid dat we vanaf 1 januari HIJN scholengroep zijn geworden: een stichting met vier scholen in Houten, IJsselstein en Nieuwegein. Op deze wijze hopen we nog beter het onderwijsaanbod en de kwaliteit van het onderwijs in de regio te kunnen waarborgen.

Afgelopen jaren hebben we veel extra middelen ontvangen om de gevolgen van de coronacrisis op te vangen en de werkdruk bij medewerkers te verlagen. Een deel van deze middelen kon in 2022 nog niet worden ingezet. Dit zetten we de komende jaren alsnog doelmatig in. De scholen zijn hierbij in de lead.

Ondanks alle wereldwijde, landelijke en regionale uitdagingen die op ons pad komen, gaan we 2023 met vertrouwen in. Met vertrouwen in onze medewerkers, die elke dag weer bijdragen aan de groei van de leerlingen die onze toekomstige generatie zijn.

Wij zullen als nieuw bestuur daarbij alles doen om onze scholen optimaal in staat te stellen om het best denkbare onderwijs te verwezenlijken, passend bij het kind, de schoolgemeenschap en de maatschappij waarvan wij deel uitmaken.

*College van bestuur HIJN scholengroep*

Jeroen Kwaaitaal, lid  
Dick Looyé, voorzitter

## Algemeen profiel

### Missie, visie en kernwaarden

De Stichting Open Oecumenische Scholen voor Voortgezet Onderwijs Houten is het bevoegd gezag van College de Heemlanden en Houtens. Het onderwijs is open oecumenisch in de zin dat de school wil opvoeden tot verantwoordelijkheid voor de "gehele wereld". Kennis van en inzicht in de religieuze inspiratie die mensen beweegt, acht de Stichting een noodzakelijke component in het onderwijs- en vormingsproces.

### Missie en visie

Beide scholen hebben een open-oecumenische identiteit. "Goed onderwijs" richt zich op het laten opbloeien van iedere leerling. Iedereen telt, de gehele mens. Het gaat niet alleen om het kwalificeren voor een vervolgstudie, maar net zo goed om het voorbereiden van jonge mensen als deelnemer aan de maatschappij (socialisatie) en om de ontwikkeling van iedere leerling als individu (persoonsvorming).

### Kernwaarden

Kort en krachtig geformuleerd zijn de kernwaarden van College de Heemlanden *ambitieuw en betrokken*. College de Heemlanden is een school met onderwijs van hoge kwaliteit en uitstekende prestaties. We hebben de drive om onze leerlingen te stimuleren in hun ambitie. Deze "ambitie" uit zich in concreet waarneembaar gedrag door toewijding en ijver te tonen, werk van hoge kwaliteit te leveren, initiatief te nemen om verbeteringen aan te brengen, innovaties op gang te brengen en het beste uit jezelf en de ander te willen halen. College de Heemlanden is een school met veel persoonlijke aandacht, waar leerlingen zich gekend en geaccepteerd voelen. We vormen een gemeenschap waarin we betrokken zijn op elkaar en we met elkaar omgaan op basis van onderling vertrouwen, respect en optimisme. Daarnaast tonen we betrokkenheid op de wereld om ons heen en leren we onze leerlingen over de landsgrenzen heen te kijken en heeft ons onderwijsprogramma een internationaal accent.



Voor Houtens zijn de kernwaarden *ontdekken, ontwikkelen en ontplooien*. Het logo van Houtens is de vertaling van de missie, waarin deze waarden centraal staan. In het logo wordt dit weergegeven met drie jaarringen van een boom. Elke jaarring heeft betrekking op één van de drie bovengenoemde O's. De binnenste jaarring is rood. Dit is de kern, het hart van de school. Rood staat voor passie, ontdekken, onderzoeken waar je talenten liggen, uit je veilige comfortzone stappen. Daarom is de binnenste ring niet rond, maar "in beweging", zonder scherpe hoeken. Dit geldt ook voor de tweede ring. Op Houtens ontwikkelt de leerling zijn talent(en). Dit gaat niet zonder slag of stoot. Fouten maken mag, hier word je sterker van. De tweede ring heeft een blauwe kleur. De buitenste ring is rond en lichtgroen. De lichtgroene, ronde cirkel betekent afronding: je hebt je ontwikkeld en je hebt je kunnen ontplooien.

### Onderwijsaanbod

College de Heemlanden biedt onderwijs op havo-, atheneum- en atheneum-plusniveau. Dit laatste niveau krijgt vanaf het schooljaar 2018-2019 vorm in het aanbod van versneld en verrijkt atheneum.

Houtens kent drie leerwegen:

1. Basisberoepsgerichte leerweg;
2. Kaderberoepsgerichte leerweg;
3. Theoretische leerweg.

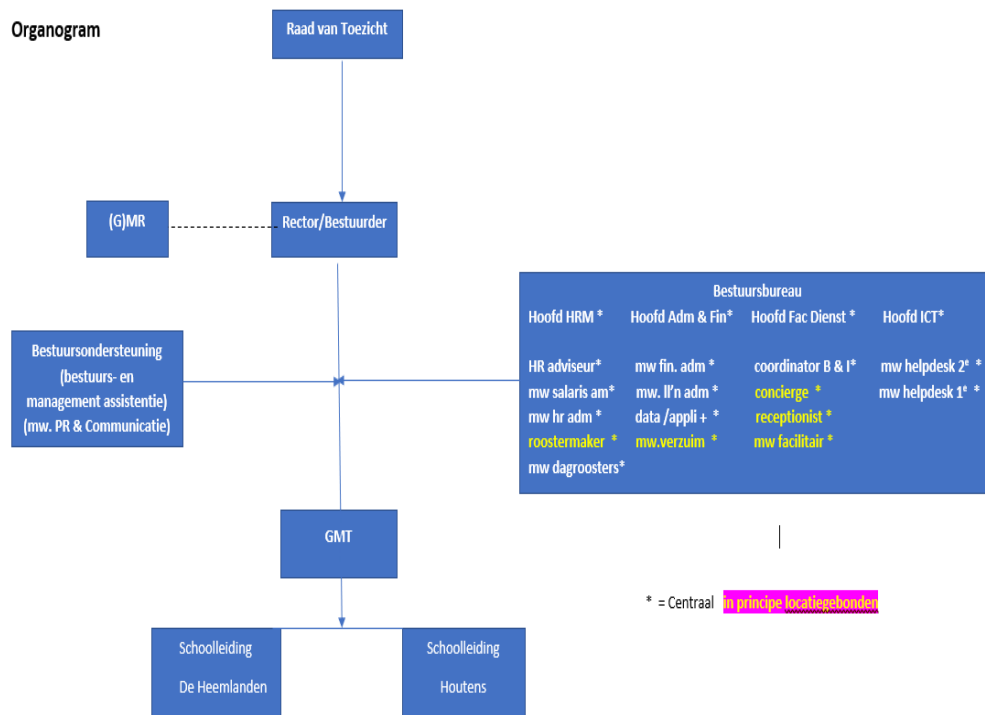
Tevens heeft de school een havo-kansklas (mavo +) met als doel de aansluiting met de havo van College de Heemlanden, optimaal en laagdrempelig te laten zijn. Daarnaast volgen leerlingen die daarvoor in aanmerking kunnen komen Leerweg Ondersteunend Onderwijs (LWOO).

SOOSVOH biedt daarnaast in samenwerking met Fectio het zogenoemde 10-14 Onderwijs Houten aan, aan kinderen die gebaat zijn bij een geleidelijke overgang tussen basisschool en voortgezet onderwijs.

## Organisatie

De stichting heeft een éénhoofdig bestuur. De bestuurder was in de eerste helft van 2022 tevens rector van beide scholen. Vanaf augustus is een interim directeur voor Houtens benoemd. Een raad van toezicht houdt toezicht op het functioneren van de bestuurder. Het managementteam (MT) van College de Heemlanden bestaat uit de rector en vijf afdelingsleiders en op Houtens uit de directeur en drie afdelingsleiders. De bestuurder wordt ondersteund door het bestuursbureau, met onder andere de afdelingen Financiën, Personeel & organisatie en Communicatie & PR.

De bestuurder voert regelmatig overleg met de medezeggenschapsraden (MR-en) en daarnaast met de drie verschillende geledingen van de MR: leerlingen (LMR), personeel (PMR) en ouders (OMR). Voor schooloverstijgende zaken zoals de meerjarenbegroting en het strategisch beleidsplan is de gemeenschappelijke medezeggenschapsraad de gesprekspartner van bestuurder. In het organogram is weergegeven hoe de organisatie is ingericht.



## Strategisch beleidskader

In 2020 heeft SOOSVOH de koers vastgelegd in het Strategisch Beleidsplan 2020-2024. Dit beleidskader heeft de afgelopen jaren de basis gevormd voor de schoolplannen van Houtens en College de Heemlanden. Het strategisch beleidsplan wordt in 2023 geactualiseerd in het kader van de fusie met SKVO N/IJ. In 2022 hebben beide scholen wel een nieuw schoolplan opgesteld. In 2025 komt er een nieuw strategisch beleidsplan voor de HIJN scholengroep dat als basis zal dienen voor de nieuwe schoolplannen van alle vier de scholen.

### Samenstelling raad van toezicht 2022

Naam	Functie in raad van toezicht	Commissie	Functie	Termijn	Herbenoembaar
Drs. J.P. (Jim) Bijlstra	Voorzitter	Voorzitter remuneratiecommissie	Interimmanager onderwijs	1 <sup>e</sup> vanaf 01-04-2021	ja
Mr. W.H. (Bart) de Lange	Vicevoorzitter	Lid remuneratiecommissie	Partner en senior adviseur bij GovernanceQ: adviesbureau voor bestuur, toezicht en stakeholders	2 <sup>e</sup> vanaf 01-04-2019	Nee
Drs. W. (Wenda) Sondorp	Lid	Lid auditcommissie	Operationeel Directeur bij Avinty  Partner bij Synnervate, organisatieadvies	1 <sup>e</sup> vanaf 01-04-2019	Ja
Dr. K.G. (Klaas) Druif	Lid	Voorzitter auditcommissie	Directeur faculteit Bètawetenschappen Universiteit Utrecht	2 <sup>e</sup> vanaf 01-04-2019	Nee
Dr. W.Z.F. (Wieke) Eefting	Lid	Contactpersoon GMR	Beleidsdirecteur, Universiteit Utrecht	1 <sup>e</sup> vanaf 01-04-2021	Ja

### Samenstelling college van bestuur 2022

Naam	Nevenfunctie(s) verbonden aan hoofdfunctie
D. Looyé	- Bestuurslid Samenwerkingsverband VO Zuid-Utrecht - Lid Stuurgroep Regionale Aanpak Personeelstekort ring Utrecht Zuid

### Samenstelling managementteam 2022

Naam	Functie
D. Looyé	Rector-bestuurder (voorzitter); van 1 januari tot 31 december 2022 ook rector College de Heemlanden. Van 1 januari tot 1 augustus 2022 ook rector Houtens
De heer Th. Jaspers	rector a.i. Houtens (per 1 augustus 2022)

### Samenstelling Gemeenschappelijke Medezeggenschapsraad 2022

Naam	Functie
H. Keesenberg (OGMR CdH)	Voorzitter (tot 1 maart 2022)
Mevrouw J. Breuk (PGMR CdH)	Voorzitter (vanaf 1 maart 2022)
Mevrouw E. van der Maar (PGMR CdH)	Vicevoorzitter
L. Dalenberg (PGMR Houtens)	Lid
L. van Galen (PGMR Houtens)	Lid
Mevrouw E. Heikens (OGMR CdH)	Lid
Vacature OGMR Houtens	Lid
Vacature LGRM CdH	Lid
Vacature LGMR Houtens	Lid

\* De GMR wordt ondersteund door een extern ambtelijk secretaris.

## Regionale samenwerking Regionaal bestuurlijk overleg

Met de besturen die in regio Houten, Nieuwegein, IJsselstein en Vianen verantwoordelijk zijn voor het voortgezet onderwijs hebben we overleg om invulling te kunnen geven aan onze gezamenlijke verantwoordelijkheid voor onderwijs in de regio. In 2022 hebben gesproken over de leerlingendaling in de randen van de regio en onze opdracht daarbij, hebben we het vakantierooster en de wervingsactiviteiten afgestemd en onderzoeken we mogelijke samenwerking op thema's als inclusiviteit. Dit doen we ook in het samenwerkingsverband.

Met SKVO N/IJ hebben we in 2022 een bestuurlijk-juridische fusie voorbereid (zie verder bestuursverslag).

## Samenwerkingsverband VO Zuid-Utrecht

Ieder kind verdient een vorm van onderwijs die past bij de eigen ontwikkeling. Onderwijs dat leerlingen uitdaagt en uitgaat van mogelijkheden, maar ook rekening houdt met beperkingen, zoals leer- gedragsproblemen. Het liefst binnen het reguliere onderwijs. En als dat niet (meer) kan, dan in het speciaal onderwijs. Het Samenwerkingsverband VO Zuid-Utrecht is een netwerkorganisatie waarbij middelbare scholen uit Nieuwegein, IJsselstein, Lopik en Houten zijn aangesloten. Samen zorgen wij dat alle voorzieningen aanwezig zijn om iedere leerling passend onderwijs te geven. De bestuurder van SOOSVOH zit in het algemeen bestuur van het SWV VO Zuid-Utrecht. Voor meer informatie over het samenwerkingsverband verwijzen we naar hun jaarverslag.

## Regionaal aanpak personeelstekort en onderwijspact

In 2022 hebben we in de regio de subsidieaanvraag verlengd. Bij de verlenging hebben we opnieuw gekeken naar de regionale en overkoepelende thema's. We hebben ervoor gekozen om verder in te zetten op de werving, maar vooral ook de 'landing' en daarmee begeleiding van zij instromers en nieuwe docenten. We werken hierin nauw samen met de lerarenopleidingen.

Daarnaast hebben we afgesproken samen te leren en op te werken aan strategische personeelsplanning.



Ook in het **onderwijspact** hebben we meer focus aangebracht in thematiek. We werken samen in het werven van zijinstromers, bundelen de krachten in de lobby en delen kennis als het gaat om anders organiseren.

Een mooi voorbeeld van het laatste is de uitgave "Onderwijs anders organiseren in de regio Utrecht" van het lectoraat Werken in Onderwijs.

## Verslag bestuur

### Inleiding

In 2022 had SOOSVOH een eenhoofdig bestuur. De belangrijkste opdracht van de bestuurder in 2022 was het voorbereiden van de fusie met SKVO N/IJ.

De bestuurder wordt ondersteund door het bestuursbureau, met een afdeling Financiën & administratie, Personeel & organisatie, ICT en Facilitaire dienstverlening. Ook heeft SOOSVOH een bestuurssecretaris en twee PR-functionarissen.

### Fusie met SKVO N/IJ

In januari 2022 hebben de bestuurders van SKVO N/IJ en SOOSVOH een intentieverklaring tot een bestuurlijk juridische fusie per 1 januari 2023 ondertekend. Voor de zomer is een fusierapport en een fusie-effectrapportage opgesteld en ter instemming voorgelegd aan de GMR en ter goedkeuring van de raad van toezicht. In september 2023 zijn alle toestemmingen gegeven, waarna het bestuur een definitief fusiebesluit heeft genomen. Op 31 december is de fusie door de notaris bekrachtigd. Daarmee is HIJN scholengroep vanaf 1 januari 2023 een feit.

Door het jaar heen hebben de voorbereidingen voor deze fusie plaatsgevonden. Hiertoe is een programmamanager aangesteld die leiding gaf aan een viertal werkgroepen:

- de werkgroep bestuur & organisatie
- de werkgroep financiën
- de werkgroep personeel & organisatie
- de werkgroep ICT.

#### Werkgroep bestuur & organisatie

In deze werkgroep is gesproken over de managementstructuur, de inrichting van de ondersteuning en de mogelijkheden voor samenwerken op het gebied van onderwijs en kwaliteit. De werkgroep heeft input geleverd aan de volgende documenten:

- statutenwijziging
- reglement raad van toezicht
- bestuursreglement
- managementstatuut
- functiereeks leidinggevende functies.

#### Werkgroep financiën

In deze werkgroep stond de samenvoeging van de financiële systemen en processen centraal. Het heeft er toe geleid dat er voor 2023 een eenduidige opzet is gemaakt voor de nog afzonderlijk opgestelde begrotingen. Tevens kiezen we er voor te gaan werken met één financieel-administratief systeem (AFAS).

#### Werkgroep personeel & organisatie

Deze werkgroep heeft gewerkt aan de harmonisatie van de arbeidsvoorwaarden en het plaatsingsproces van medewerkers in de nieuwe organisatie. De vakorganisaties hebben hierover in het DGO positief geadviseerd. Daarnaast is in deze werkgroep gesproken over de samenvoeging van de personeelssystemen.

#### Werkgroep ICT

In deze werkgroep lag de focus op de harmonisatie van ICT in de breedste zin van het woord, waarbij ook aandacht was voor de gewenste doelsituatie. Ook is gesproken over de inrichting van de taken en verantwoordelijkheden ten aanzien van ICT.



## Code Goed Bestuur

Voor de stichting is de Code Goed Onderwijsbestuur VO 2019 van toepassing. Deze code biedt, meer dan in het verleden, handvatten voor reflectie en het gesprek over goed bestuur in het voortgezet onderwijs. Het verslag van de raad van toezicht gaat nader in op de vier basisprincipes voor goed bestuur.

De bestuurder heeft twee keer per jaar een gesprek met de remuneratiecommissie. In het gesprek dat in het voorjaar plaatsvindt, wordt teruggekeken en in het gesprek van september worden de belangrijkste doelstellingen vastgesteld. Dit waren voor 2022:

- het definitief maken van de fusie tussen SKVO N/IJ en SOOSVOH
- het bewaken van de NPO-activiteiten en afstemming daarvan met de schoolplannen
- het concretiseren van de schoolplannen in het jaarplan per school, in samenhang met de NPO-plannen
- de verduurzaming van de schoolgebouwen en de toekomstige huisvesting voor College de Heemlanden: (ver-)nieuwbouw
- opstellen van het Strategisch HRM-plan: personeels- en onderwijsbeleid in samenhang met elkaar gebracht.

In het kader van transparantie hechten de bestuurder en de raad van toezicht eraan om niet alleen vast te stellen dat we voldoen aan de Code, maar ook dat we dat voor eenieder inzichtelijk maken. Daarom zijn alle vereiste openbare stukken en de vastgestelde reglementen op de website van het bestuur en de scholen te vinden.

## Horizontale dialoog

We hechten veel belang aan goede contacten met de omgeving en willen in gesprek blijven met en verantwoording afleggen aan onze belanghebbenden. In de lijn met de Code Goed Onderwijsbestuur onderscheiden we drie typen stakeholders voor de horizontale dialoog:

- prioritaire stakeholders: dit zijn leerlingen en ouders. Zij hebben het grootste belang bij de dienstverlening van de school. De dialoog met leerlingen en ouders loopt via de nieuwsbrieven aan de ouders en de leerlingenraden
- interne stakeholders: dit zijn de docenten en het onderwijsondersteunend personeel. De dialoog met deze groepen betreft vooral intern (werk-)overleg, studie- en ontwikkeldagen en overleg met de PMR. Ook verschijnen wekelijks nieuwsbrieven (OEH en Inheems)
- externe stakeholders: alle overige groepen of personen uit de omgeving die een belang hebben bij de dienstverlening en het bereiken van het doel van de school. Hiertoe behoort ook de gemeente waar onze scholen staan.

Alle groepen stakeholders hebben op vaste momenten contact met de bestuurder of de schoolleiding en inspraak op de voor hen relevante dossiers. SOOSVOH geeft met name met actieve participatie van docenten en leerlingen en gesprekken met leerlingen en ouders invulling aan de horizontale dialoog. De relatie met de gemeente is goed en functioneel.

## Medezeggenschap

### Samenstelling GMR

De GMR heeft conform het reglement acht leden. In 2022 bestond de GMR uit vijf leden, verdeeld over College de Heemlanden en Houtens:

- een personeelsgeleding van vier leden
- een oudergeleding van één lid (helaas is de plek van Houtens vacant)
- helaas hebben er in 2022 geen leerlingen zitting genomen in de GMR
- de voorzitter Henk Keesenberg nam afscheid van de GMR. Jacqueline Breuk is hem opgevolgd als voorzitter

- Esmé Heikens is in april 2022 als ouder vanuit College de Heemlanden toetreden tot de GMR
- Inge Doorn was in 2022 ambtelijk secretaris van de GMR.

### **Wijze van vergaderen en overleg met de bestuurder**

De GMR komt gemiddeld eens per twee maanden bijeen. Een deel van iedere vergadering vindt plaats in aanwezigheid van de rector-bestuurder. Daarnaast hebben de GMR-leden gezamenlijk overleg. Naast deze vergaderingen is er met enige regelmaat overleg tussen de rector-bestuurder en de voorzitter en/of andere GMR-leden. Van de GMR-vergaderingen worden notulen gemaakt. Deze notulen worden gedeeld met de rector-bestuurder, de bestuurssecretaris SOOSVOH en beide MR'en. De vastgestelde notulen worden daarnaast opgeslagen op in SharePoint, zodat ze toegankelijk zijn voor alle personeelsleden.

In 2022 heeft de GMR vergaderd op 14 februari, 19 april, 7 juni, 22 juni (ingelast), 3 oktober, 14 november en 6 december (ingelast).

### **Besluitvorming (instemmings- en adviesrecht)**

De onderwerpen die tijdens de GMR-vergaderingen aan de orde komen zijn informierend of vragen advies of instemming van de GMR. In 2022 zijn de volgende onderwerpen besproken:

- Bestuurlijke samenwerking SOOSVOH en Cals College
- Bestuursformatieplan
- Vakantieregeling
- Mobiliteitsplan
- Verandering Roosterbureau
- Financiële rapportage en managementletter accountant
- Compensatieregeling
- Inzet Preventiemedewerker
- Bekostiging eindexamens
- Sociale media protocol SOOSVOH
- Avg-Roadmap en beleidsstukken
- Jaarverslag 2021
- De kwartaalrapportages 2022
- Risicoanalyse
- Klokkenuidersregeling
- Avg-jaarplan 2022-2023
- Kwaliteitsrapportages van Houtens en College de Heemlanden
- Begroting 2023 en meerjarenbegroting
- Voorgenomen benoemingen CvB HIJN scholengroep.

### **Overleg met de raad van toezicht**

Met de raad van toezicht is twee keer overleg geweest, op 14 februari en 3 oktober. Tijdens het eerste overleg is gesproken over de effecten van de corona-maatregelen, de bestuurlijk-juridische fusie met SKVO N/IJ, het eindrapport van de Inspectie van het Onderwijs en het functioneren van de rector-bestuurder. Tijdens het overleg van 3 oktober is besproken hoe de samenwerking tussen toezicht en medezeggenschap wordt ervaren en hoe deze na de fusie vorm kan krijgen.

### **Samenwerking met het Calscollege**

In 2022 heeft de rector-bestuurder de GMR tijdens ieder overleg geïnformeerd over de stand van zaken over de samenwerking tussen SOOSVOH en SKVO N/IJ. De GMR heeft meerdere keren overleg gehad met de MR van SKVO N/IJ. Daarnaast zijn de GMR-leden aanwezig geweest bij twee gezamenlijke bijeenkomsten met het beoogde CvB van de vier scholen en de MR van SKVO N/IJ. Op deze bijeenkomsten werd een terugkoppeling gegeven van de onderzoeksfase naar de bestuurlijke fusie. Op 22 juni heeft de GMR ingestemd met het voorgenomen fusiebesluit en de Fusie Effectrapportage.

In oktober is een werkgroep Medezeggenschap/ voorlopige GMR opgericht. In deze werkgroep hadden twee leden vanuit de GMR SOOSVOH en twee leden vanuit de MR SKVO N/IJ zitting. De werkgroep heeft een nieuw medezeggenschapsstatuut en GMR-reglement geformuleerd. Daarbij is advies ingewonnen van een adviseur medezeggenschap van de Aob.

### Rooster van aftreden

Gezien de fase van het fusietraject en de daartoe gewenste continuïteit in de medezeggenschap, heeft de GMR besloten om de zittingstermijnen van Jacqueline Breuk en Elsje van der Maar te verlengen. Dit is besloten nadat hierover advies was ingewonnen bij de Aob. De Aob heeft ons sterk geadviseerd om de verkiezingen uit te stellen vanwege het zware dossier.

### Overige GMR-zaken

- Vanuit de GMR zijn twee afgevaardigden betrokken geweest bij de gespreksronde in het kader van het bezoek van de Inspectie van het Onderwijs
- Het medezeggenschapsstatuut en het GMR-reglement SOOSVOH zijn opnieuw vastgesteld. Ditmaal voor een jaar in verband met de bestuurlijke fusie
- Naar aanleiding van het overleg met de RvT in oktober is een inwerkprogramma opgesteld voor nieuwe GMR-leden.

### Contact met de achterban

De GMR hecht aan contact met de achterban. Contact met het personeel verloopt via berichtgeving in de Inheems en de OEH. Er moet echter nog een goede vorm gevonden worden om de verschillende geledingen op de hoogte te houden en ouders en leerlingen te betrekken bij de GMR. Dit heeft een hoge prioriteit als de nieuwe stichting HIJN scholengroep wordt opgericht. De GMR heeft verschillende keren gesproken over manieren om deelname aan de GMR onder de aandacht te brengen en aantrekkelijker te maken. Ook dit zal extra aandacht krijgen bij de oprichting van de nieuwe GMR van HIJN scholengroep.

## Onderwijs

### College de Heemlanden

In 2021 heeft College de Heemlanden een nieuw schoolplan opgesteld. Vanwege de covid-19 pandemie is met de MR afgesproken de looptijd te verlengen tot en met 2026.

In dit schoolplan zijn drie ambities geformuleerd:

- onze medewerkers zijn gemotiveerd
- onze leerlingen zijn gemotiveerd
- we oog voor de wereld om ons heen.

In 2022 hebben is aan deze ambities invulling gegeven door schoolbreed te werken aan een meer formatieve cultuur. In alles wat op College de Heemlanden gebeurt wordt steeds uitgegaan van de drie vragen: waar sta je/waar wil je heen/hoe kom je daar. Deze ontwikkelgerichte benadering laten we terugkomen in hoe we met onze collega's en onze leerlingen omgaan. Concreet:

- er is gestart met de nieuwe gesprekkencyclus waarbij de nadruk wordt gelegd op het waarderende gesprek en de groei en ontwikkelmogelijkheden van de werknemer
- er is meer maatwerk en tijd voor het professionaliseren van de docenten
- de stuurgroep Formatief is gestart; collega's uit de verschillende secties zijn samen met de schoolleiding aan de slag om een inspiratieboek te maken gericht op het formatief handelen in de lessen
- we hebben de prediëaten UNESCO-school en cultuurprofiëlschool behaald.

De ambities zijn als volgt gevisualiseerd:



Voor de tekst van het hele schoolplan verwijzen we naar het [Schoolplan College de Heemlanden 2021-2025](#).

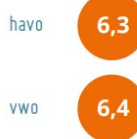
## Ons onderwijs in cijfers

### Onderwijs in cijfers College de Heemlanden 2022

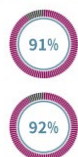
Totaal aantal leerlingen



Gem. examencijfer



Slagingspercentage



Tevredenheid leerlingen



Veiligheid



waarvan brugklassers



## Houtens

Het jaar 2022 was (wederom) een bijzonder en bewogen jaar en stond voor een groot deel in het teken van continuïteit van het onderwijs in tijden van corona en lerarentekort. Medewerkers van Houtens verdienen dan ook een groot compliment voor de snelheid en wendbaarheid waarmee er werd ingespeeld op veranderende omstandigheden. Daarentegen waren er – gelukkig – ook vele hoogtepunten: Happy Houtens, brugklaskamp, werkweek, gala, diploma uitreiking en sloten we het schooljaar af met een geslaagde personeelsdag.

We hebben aan verschillende speerpunten uit ons schoolplan gewerkt. Voor alle speerpunten hebben we een werkgroep ingericht. Deze werkgroepen zijn samengesteld rondom expertise, interesse, of

vanuit een bepaalde rol (bijvoorbeeld PMR of examensecretaris). In 2022 hebben we de volgende ambities geformuleerd<sup>1</sup>:

- De Goede Les (Expliciete Directe Instructiemodel)
- Toekomstbestendig Onderwijs
- Voorbereiding op invoering van de nieuwe leerweg
- Veilig, prettig en groen schoolklimaat
- Beoordelings- en gesprekkencyclus.

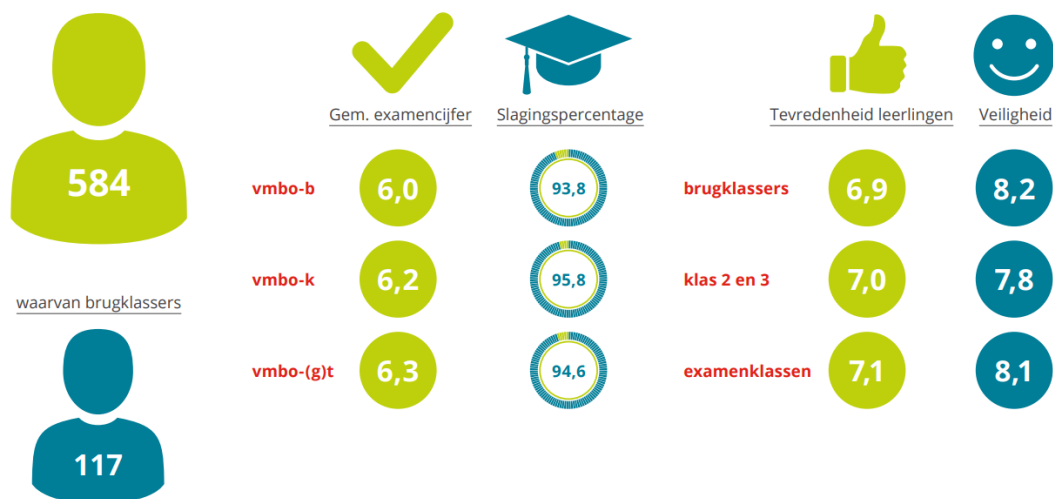
De doelstellingen bij alle ambities zijn aan het eind van het jaar geëvalueerd. De werkgroepen hebben in kaart gebracht of deze zijn behaald en hebben bijpassende vervolgacties benoemd, bijvoorbeeld:

- Naar aanleiding van lessenbezoek nader in kaart brengen welke onderdelen van EDI worden toegepast in de lessen. Op deze manier is het mogelijk gericht ondersteuning en begeleiding te geven.
- Nieuwe onderzoeksvraag voor 2023: Hoe zorgen we op Houtens voor uitdagend, ondernemend en eigentijds onderwijs? Wat betekent dat voor onze toekomstige lessentabel?
- Draaien van twee pilotweken om ervaring op te doen in de samenwerking met bedrijven en met het werken met een praktijkgericht programma
- De start van een schoolbreed pedagogisch kennisprogramma, waarin we met intervisie in de teams onze pedagogische kennis en vaardigheden vergroten en dezelfde taal gaan spreken met betrekking tot pedagogiek in de school
- Met iedere docent met een vaste aanstelling wordt in februari/maart een jaargesprek gehouden, waar in ieder geval een lesbezoek en afname van leerlingenquêtes aan vooraf gaan. In het jaargesprek is aandacht voor kwaliteiten, ontwikkelpunten en de gestelde doelen.

Voor de tekst van het hele schoolplan verwijzen we naar het [Schoolplan Houtens 2021-2025](#).

## Ons onderwijs in cijfers

Totaal aantal leerlingen



### Onderwijskwaliteit en -resultaten

Binnen College de Heemlanden en Houtens wordt op veel gebieden gewerkt aan de verbetering van de kwaliteit van het onderwijs. In het voorjaar van 2022 is in het vierjaarlijks onderzoek van de Inspectie van het Onderwijs geconstateerd dat de school en het bestuur een goed beeld krijgt van

<sup>1</sup> We werken in schooljaren, dus een aantal ambities lopen door.

het onderwijs door het systeem van kwaliteitszorg dat wordt gehanteerd. Hieraan ten grondslag ligt de kwaliteitsagenda die uitmondt in de jaarlijkse kwaliteitsrapportage. Het eindoordeel van de Inspectie van het Onderwijs bij het vierjaarlijks onderzoek was “voldoende”. Er zijn geen tekortkomingen vastgesteld en geen verbeteropdrachten verstrekt.

### Resultaten

In maart 2023 heeft de Inspectie van het Onderwijs de Onderwijsresultaten 2023 van alle vo-scholen gepubliceerd in de Internet Schooldossiers. Het resultatenoverzicht 2023 gaat over de schooljaren 2019-2020, 2020-2021 en 2021-2022. Als gevolg van de coronacrisis houdt de Inspectie van het Onderwijs in 2021 en 2022 in hun oordeel rekening met de omstandigheden ten aanzien van de onderwijsresultaten. De coronacrisis heeft immers invloed op de onderwijsresultaten en deze invloed ligt voor een deel buiten de invloedssfeer van besturen en scholen.

Hieronder geven we per school aan hoe de kwaliteit van ons onderwijs zich verhoudt tot de indicatoren die de Inspectie van het Onderwijs hanteert: de slagingspercentages en de rendementcijfers van de onderbouw en bovenbouw.

### College de Heemlanden

In het schooljaar 2021-2022 zijn de gebruikelijke centrale examens in het voortgezet onderwijs afgenomen. Leerlingen hadden vanwege covid-19 de mogelijkheid om een extra herkansing in te zetten en een vak weg te strepen bij het bepalen van de uitslag.

In schooljaar 2021-2022 zijn op de havo 128 van de 138 leerlingen geslaagd. Dit is 91%. Op het vwo zijn 121 van de 132 leerlingen geslaagd. Dit is 92%. Dit zijn de percentages met inbegrip van de wegstreep-optie. Leerlingen mochten één vak kiezen dat niet meetelde bij het bepalen van de uitslag.

### Examenresultaten College de Heemlanden

	2019-2020		2020-2021		2021-2022	
	Geslaagd	Landelijk gemiddelde	Geslaagd	Landelijk gemiddelde	Geslaagd	Landelijk gemiddelde
Vwo	99,3%	99,0%	97,6%	94%	92,1%	92,8%
Havo	98,5%	97,5%	96,7%	90,7%	90,5%	90,5%

Naast de examenresultaten rapporteert de inspectie over de volgende **rendementcijfers**:

1. Onderbouwsnelheid ten opzichte van het advies PO. Deze indicator geeft aan hoe de onderwijspositie van leerlingen in het derde leerjaar zich verhoudt tot het advies voor het te volgen onderwijs in het VO dat door de basisschool is gegeven
2. Onderbouwsnelheid. Deze indicator geeft aan hoeveel procent van de leerlingen gemiddeld over de afgelopen drie jaar in klas 1 en 2 is overgegaan
3. Bovenbouwsucces. Deze indicator geeft aan hoeveel procent van de leerlingen in de bovenbouw het betreffende leerjaar succesvol afrondt.

Op al deze indicatoren scoort het College de Heemlanden boven het gemiddelde.

### Externe kwaliteitszorg

We nemen deel aan verschillende (landelijke) netwerken zoals Havisten competent en de Vereniging van Begaafdheidsprofiel scholen. Via deze netwerken zijn we verbonden aan externe kwaliteitszorgsystemen. Externen komen bij ons visiteren en wij gaan bij andere scholen kijken. Het gaat ons niet om de bordjes bij de deur, maar om de feedback die we krijgen op de kwaliteit van wat we doen.

In 2022 is het College de Heemlanden positief geaccrediteerd door het UNESCO-netwerk en het cultuurprofiel scholennetwerk.

### Houtens

Op Houtens is 95% van de examenkandidaten geslaagd. Op basisberoepsgericht hadden we in 2022 16 leerlingen in het examenjaar, waarvan er 15 geslaagd zijn. Het slagingspercentage komt daarmee voor dit niveau op 94%. Op kaderniveau deden 48 leerlingen examen, waarvan 96% geslaagd is. Van de 93 examenkandidaten op TL is 96% geslaagd. Dit zijn de percentages met inbegrip van de wegstreep-optie. Dit jaar hadden de leerlingen ook de mogelijkheid om hun examen te spreiden over twee tijdvakken.

#### Examenresultaten Houtens

	<b>Basis 2020- 2021</b>	<b>Kader 2020- 2021</b>	<b>TL 2020- 2021</b>	<b>Basis 2021- 2022</b>	<b>Kader 2021- 2022</b>	<b>TL 2021- 2022</b>
<b>Aantal leerlingen</b>	15	49	81	16	48	93
<b>Geslaagd</b>	15	47	81	15	46	89
<b>Percentage</b>	100%	96%	100%	94%	96%	96%

In onderstaande tabel staan de examenresultaten vergeleken met de benchmark (andere scholen) per niveau.

	<b>Basis 2020- 2021</b>	<b>Kader 2020- 2021</b>	<b>TL 2020- 2021</b>	<b>Basis 2021- 2022</b>	<b>Kader 2021- 2022</b>	<b>TL 2021- 2022</b>
<b>Percentiel</b>	100	9	77	5	36	67

Houtens heeft als streven minimaal percentiel 50 te halen. Bij de Basis-examenresultaten zien we een groot verschil. Dit is te verklaren door het geringe aantal leerlingen die deze leerweg volgt. Kijkend naar de Kader-leerlingen is het afgelopen jaar niet gelukt streefniveau te behalen. We zien wel een stijgende trend. De examenresultaten voor TL zijn qua percentiel iets gezakt maar nog wel boven ons streefniveau.

### Passend Onderwijs (V)

College de Heemlanden en Houtens zijn in het kader van passend onderwijs aangesloten bij het Samenwerkingsverband VO Zuid-Utrecht. We trekken met dit samenwerkingsverband op in het kader van het bieden van zo goed mogelijk passend onderwijs voor iedere leerling, in eerste instantie altijd op de eigen school. In het schoolondersteuningsprofiel wordt de visie op ondersteuning van de school beschreven, de ondersteuningsmogelijkheden die de school biedt om passend onderwijs te verzorgen en de ontwikkeldoelen die de school zichzelf stelt. Tevens biedt het aan ouders een overzicht welke deskundigheid aanwezig is om ondersteuning te bieden aan specifieke onderwijsbehoeften. Daarnaast geeft de rapportage inzicht in het aantal voorzieningen, het onderwijsaanbod en de toegepaste methoden ten behoeve van de ondersteuning.

#### Aanbod basiszorg

We onderscheiden binnen de zorg ondersteuning, basisondersteuning en extra ondersteuning. Leerlingen die onder de basiszorg vallen kunnen vaak beschikken over extra faciliteiten en worden in veel gevallen extra begeleid. Een voorbeeld hiervan is dat leerlingen met dyslexie die bij toetsen meer tijd krijgen, soms over een laptop kunnen beschikken en begeleid worden door onze dyslexie-experts.

#### Aanbod extra ondersteuning

De begeleiding die niet onder de basiszorg valt, duiden we aan met extra zorg en/of ondersteuning. Het gaat dan om leerlingen die met grote regelmaat extra begeleiding krijgen.

In schooljaar 2021-2022 hadden op College de Heemlanden 79 leerlingen een extra zorgarrangement. In schooljaar 2022-2023 zijn dit er tot nu toe 89. Op Houtens hebben in schooljaar 2021-2022 43 leerlingen structureel extra ondersteuning ontvangen met gelden uit het Samenwerkingsverband. In totaal ontvingen 82 leerlingen extra ondersteuning.

In 2022 is er €1.039.283 ontvangen van het samenwerkingsverband. Deze gelden zijn compleet besteed aan passend onderwijs op beide scholen. Tevens is in 2022 een stelpost van 2021 à €156.855 afgeboekt waardoor dit niet aansluit met de jaarrekening, waarin een bedrag van €882.428 is opgenomen.

### **Toetsing en examinering (V)**

Op College de Heemlanden en Houtens voelen we de opdracht en verantwoordelijkheid om de kwaliteit van toetsing en examinering goed te bewaken en steeds te ontwikkelen. De examencommissie bestaande uit drie schoolleiders, de examensecretaris en een lid van het onderwijzend personeel zien toe op dit proces. Vanwege corona was 2022 wederom een bijzonder jaar wat betreft de examinering. Met veel flexibiliteit en verantwoordelijkheidsgevoel is hard gewerkt om een goede en correcte afronding te organiseren voor de leerlingen.

### **Toelating**

In de regio Ring Utrecht Zuid (Houten, IJsselstein, Nieuwegein, Vianen) zijn tussen de schoolbesturen afspraken gemaakt over de procedure voor toelating en plaatsing in het voortgezet onderwijs: de POVO-procedure. Er zijn gemeenschappelijke afspraken over de informatieoverdracht tussen primair en voortgezet onderwijs, de procedure van aanmelden, de te hanteren toelatingseisen, het aantal beschikbare plaatsen per school en de handwijze bij overaanmelding. Op College de Heemlanden en Houtens was van overaanmelding geen sprake en konden alle nieuwe leerlingen worden geplaatst.

### **Klachtenafhandeling**

Uitgangspunt in ons beleid is dat in het geval van een potentiële klacht de direct betrokkenen in eerste instantie proberen zelf tot een oplossing te komen. Lukt het niet om op schoolniveau de klacht op een voor beide partijen acceptabele wijze af te ronden, dan kan een formele klacht worden ingediend bij het bevoegd gezag of bij de Landelijke Klachtencommissie Onderwijs (LKC). Bij het bevoegd gezag van SOOSVOH zijn in 2022 geen schriftelijke klachten binnengekomen.

### **Schorsing en verwijdering**

Leerlingen die de schoolnormen overtreden, waarbij een pedagogische aanpak onvoldoende effect zal sorteren of waarbij het incident ernstig van aard is, kunnen geschorst en/of verwijderd worden. Het is een stevige maatregel waarbij leerlingen de toegang tot de school (tijdelijk) wordt ontzegd. De school treft in dat geval maatregelen zodat de voortgang van het leerproces gewaarborgd blijft. In alle gevallen organiseert de school een gesprek met ouders en leerling. Schorsingen van langer dan één dag bij de inspectie en bij de afdeling leerplicht van de gemeentes. Dit is conform regelgeving. Schorsingen worden ook als reden van afwezigheid geregistreerd in Magister. In 2022 hebben er op College de Heemlanden drie schorsingen plaatsgevonden. Bij geen van de schorsingen was sprake van een voorgenomen of een daadwerkelijke schoolverwijdering. Op Houtens hebben 15 leerlingen een of meer schorsingen opgelegd gekregen.

### **Internationalisering**

In schooljaar 2021-2022 zijn de internationaliseringsactiviteiten weer langzaam opgestart. Zo zijn de dagexcursies met klas 3 naar Lille weer doorgedaan, zijn leerlingen uit havo 4 en atheneum 4 een week in België geweest en is er voor de leerlingen van de Atheneum+ met Spaans een reis naar Madrid georganiseerd.



Door de coronapandemie zijn de oude uitwisselingen niet meer vanzelfsprekend. We zoeken naar nieuwe mogelijkheden.

### **Nationaal Programma Onderwijs (V)**

In schooljaar 2021-2022 en 2022-2023 hebben beide scholen een eigen NPO-plan opgesteld. Voor beide scholen is een schoolscan gemaakt. Uit de scan bleek dat er grote verschillen zijn in de vertragingen die leerlingen hebben opgelopen. Bij sommige zit het specifiek in een bepaald vak en bij anderen veel meer in het leren leren en jezelf aan het werk krijgen, of op sociaal emotioneel gebied.

Vervolgens zijn er gesprekken gevoerd met leerlingen, ouders en personeel over wat de beste manier is om de NPO-gelden zo efficiënt mogelijk in te zetten. Er is voor gekozen om binnen de huidige structuur van ons onderwijs aan de verschillende behoeftes tegemoet te komen. Kort samengevat betekent dit: maatwerk in de klas en mogelijkheden tot ondersteuning en verrijking buiten de klas. Deze thema's sluiten ook aan op de doelen die voor de komende jaren zijn geformuleerd in de schoolplannen en zijn gevat in plannen van aanpak. Deze plannen zijn ter instemming voorgelegd aan de MR-en en de GMR.

Bij het opstellen van het plan is ervoor gekozen te kiezen voor een combinatie van domeinen en interventies uit de menukaart. Op beide scholen is er aandacht voor het cognitieve domein (meer onderwijs en effectievere inzet van onderwijs), het sociale-emotionele domein en op het domein van persoonsvorming en studiebegeleiding (onder meer met aandacht voor de executieve functies). We hebben dus met name ingezet op doelgebieden A t/m D uit de menukaart.

### **Resultaten College de Heemlanden**

Op College de Heemlanden is in het schooljaar 2021-2022 ingezet op:

Cognitieve domein (leren)

- kleinere klassen voor enkele jaarlagen/vakken
- extra aanbod tijdens de periode (bijlessen, keuzeuren, basisvaardigheden trainingen, executieve functies)
- examentrainingen voor onze examenleerlingen in februari en in de meivakantie

Sociaal-emotionele domein (welbevinden)

- extra mentortijd per leerling
- uitbreiding van het zorgteam

Vormende domein (persoonsvorming)

- startactiviteiten ten behoeve van verbinding
- eindejaarsactiviteiten ten behoeve van verbinding.

Alle onderdelen zijn geëvalueerd en omgezet in een plan voor schooljaar 2022-2023.

De meeste onderdelen worden doorgezet en waar nodig verbeterd.

### **Resultaten Houtens**

Met de NPO-middelen is ook in 2022 gewerkt aan het wegwerken van leerachterstanden en het oppakken van sociaal-emotionele problematiek als gevolg van corona. Om hiervoor de best passende inzet te kiezen zijn op Houtens plannen gemaakt voor het komende schooljaar én de drie jaar daarna. Op basis van de uitkomsten van de evaluatie van de eerste ronde NPO-budget interventies geformuleerd voor de komende jaren. In 2022 hebben we geïnvesteerd in de volgende interventies:

- Keuze-activiteiten en keuze-uren
- Work@school (huiswerkbegeleiding)
- Buitenschoolse activiteiten (denk aan brugklaskamp en tweedaagse leerjaar 4)
- Happy Days (september en april)
- Trajectklas (tussenvoorziening)
- Leermiddelen (denk aan examenbundels)

- Onderwijsassistenten (extra handen in de klas).

Hierbij is in 2022 niet gekozen voor de optie van klassenverkleining, omdat de kosten daarvan hoog zijn en het rendement daar niet mee in lijn is. Er is kritisch gekeken naar de kosten van de interventies en waar mogelijk is bezuinigd. Op deze manier is iets minder dan de helft van het NPO-budget (het totale budget is ruim €600.000) nog te verdelen over de schooljaren 2023-2024 en/of 2024-2025. De prioriteit van het NPO-programma is gericht op "de basis op orde". We willen genoeg ondersteuning en rust in de school, waarmee we zorgen voor een goed werk- en leerklimaat voor onze leerlingen én collega's. Dit houdt onder andere in dat dat we komend jaar extra investeren in onderwijsassistenten, huiswerkbegeleiding, vakgroepactiviteiten en vakbegeleiding.

#### **Inzet personeel niet in loondienst**

In de loop van de bestedingsperiode is de inzet van PNIL voor activiteiten in het kader van NPO afgenomen. In schooljaar 2021-2022 werden er via uitzendbureaus nog twee lesopvangassistenten ingeleend en begeleidde een ingeleende docent een huiswerkuur. In de loop van het schooljaar zijn deze medewerkers gestopt of zijn ze in dienst gekomen. Vanaf schooljaar 2022-2023 wordt er niet meer ingeleend voor NPO-activiteiten.

#### **Uitnutting NPO-budget**

Voor het schooljaar 2021-2022 is in november 2021 een totaalbedrag van €1.554.276 uitgekeerd als NPO-subsidie. Dit bedrag is volledig in baten opgenomen in het jaar 2021. Een bedrag van €840.000 NPO-subsidie (dat dus volledig in de baten is genomen in het jaar 2021) is volledig besteed in 2022.

Voor het schooljaar 2022-2023 is aan NPO-subsidie een bedrag van €1.831.291 toegekend aan SOOSVOH. In november is 5/12, dus een totaalbedrag van €763.038, uitgekeerd voor het jaar 2022. Deze gelden zijn niet volledig uitgegeven.

**Overzicht NPO-gelden en uitputting**



NPO - Subsidie	Uitputting	%	Overschot	%
€ 1.004.061,12	€ 1.000.961,15	100%	€ 3.099,97	0%

NPO - Subsidie	Uitputting	%	Overschot	%
€ 550.215,34	€ 529.394	96%	€ 20.820,87	4%



Stichting Open Oecumenische  
Scholen Voortgezet  
Onderwijs Houten

NPO - Subsidie	Uitputting	%	Overschot	%
€ 1.554.276,46	€ 1.530.355,62	98%	€ 23.920,84	2%

Hieronder is de uitputting vanuit de reserve 7/12 á €840.000 weergegeven:

### SOOSVOH

<b>Baten</b>	<b>2021</b>	<b>2022</b>	<b>2021-2022</b>	<b>Schatting</b>
OCW NPO - Bedrag per leerling - bao/ vo-avo	€ 560.343,70	€ 784.481,18	€ 1.344.824,88	€ 1.493.500,00
OCW NPO - Bedrag per leerling - sbao/ vo-vbopro	€ 58.722,15	€ 82.211,01	€ 140.933,16	€ -
OCW NPO - Achterstanden	€ 28.549,34	€ 39.969,08	€ 68.518,42	€ -
<b>Totale baten</b>	€ 649.636,19	€ 908.683,27	€ 1.554.276,46	€ 1.493.500,00

<b>Lasten</b>	<b>2021</b>	<b>2022</b>	<b>2021-2022</b>	<b>Schatting</b>
OCW NPO - Uitbreiding onderwijs	€ 184.273,24	€ 257.982,53	€ 442.255,77	€ 298.000,00
OCW NPO - Effectievere inzet van onderwijs	€ 67.410,77	€ 94.375,08	€ 161.785,85	€ 167.500,00
OCW NPO - Sociaal-emotionele en fysieke ontwikkeling van leerlingen	€ 36.715,31	€ 51.401,44	€ 88.116,75	€ 70.000,00
OCW NPO - Ontwikkeling van de executieve functies van leerlingen	€ 56.349,14	€ 78.888,80	€ 135.237,94	€ 150.000,00
OCW NPO - Klassenverkleining	€ 203.330,64	€ 284.662,89	€ 487.993,53	€ 598.000,00
OCW NPO - Interventie gericht op faciliteiten en randvoorwaarden	€ 65.924,40	€ 92.294,15	€ 158.218,55	€ 150.000,00
OCW NPO - Inzet personeel en ondersteuning	€ 23.644,68	€ 33.102,55	€ 56.747,23	€ 50.000,00
OCW NPO - Onvoorzien kosten	€ -	€ -	€ -	€ 10.000,00
<b>Totale lasten</b>	€ 637.648,18	€ 892.707,44	€ 1.530.355,62	€ 1.493.500,00

<b>Financiële resultaat</b>	€ 11.988,01	€ 15.975,83	€ 23.920,84	€ -
-----------------------------	-------------	-------------	-------------	-----

### College de Heemlanden

<b>Baten</b>	<b>2021</b>	<b>2022</b>	<b>2021-2022</b>	<b>Schatting</b>
OCW NPO - Bedrag per leerling - bao/ vo-avo	€ 418.358,80	€ 585.702,32	€ 1.004.061,12	€ 1.056.000,00
OCW NPO - Bedrag per leerling - sbao/ vo-vbopro				
OCW NPO - Achterstanden				
<b>Totale baten</b>	€ 418.358,80	€ 585.702,32	€ 1.004.061,12	€ 1.056.000,00

<b>Lasten</b>	<b>2021</b>	<b>2022</b>	<b>2021-2022</b>	<b>Schatting</b>
OCW NPO - Uitbreiding onderwijs	€ 101.344,30	€ 141.882,02	€ 243.226,32	€ 218.000,00
OCW NPO - Effectievere inzet van onderwijs	€ 50.018,74	€ 70.026,24	€ 120.044,98	€ 110.000,00
OCW NPO - Sociaal-emotionele en fysieke ontwikkeling van leerlingen	€ 25.587,18	€ 35.822,06	€ 61.409,24	€ 70.000,00
OCW NPO - Ontwikkeling van de executieve functies van leerlingen	€ 12.722,20	€ 17.811,09	€ 30.533,29	€ 50.000,00
OCW NPO - Klassenverkleining	€ 161.470,32	€ 226.058,45	€ 387.528,77	€ 438.000,00
OCW NPO - Interventie gericht op faciliteiten en randvoorwaarden	€ 65.924,40	€ 92.294,15	€ 158.218,55	€ 150.000,00
OCW NPO - Inzet personeel en ondersteuning	€ -	€ -	€ -	€ 20.000,00
OCW NPO - Onvoorzien kosten	€ -	€ -	€ -	€ -
<b>Totale lasten</b>	€ 417.067,14	€ 583.894,01	€ 1.000.961,15	€ 1.056.000,00

<b>Financiële resultaat</b>	€ 1.291,66	€ 1.808,31	€ 3.099,97	€ -
-----------------------------	------------	------------	------------	-----

**Houtens**

<b>Baten</b>	<b>2021</b>	<b>2022</b>	<b>2021-2022</b>	<b>Schatting</b>
OCW NPO - Bedrag per leerling - bao/ vo-avo	€ 141.984,90	€ 198.778,86	€ 340.763,76	€ 437.500,00
OCW NPO - Bedrag per leerling - sbao/ vo-vbopro	€ 58.722,15	€ 82.211,01	€ 140.933,16	
OCW NPO - Achterstanden	€ 28.549,34	€ 39.969,08	€ 68.518,42	
<b>Totale baten</b>	€ 231.277,39	€ 322.980,95	€ 550.215,34	€ 437.500,00

<b>Lasten</b>	<b>2021</b>	<b>2022</b>	<b>2021-2022</b>	<b>Schatting</b>
OCW NPO - Uitbreiding onderwijs	€ 82.928,94	€ 116.100,51	€ 199.029,45	€ 80.000,00
OCW NPO - Effectievere inzet van onderwijs	€ 17.392,03	€ 24.348,84	€ 41.740,87	€ 57.500,00
OCW NPO - Sociaal-emotionele en fysieke ontwikkeling van leerlingen	€ 11.128,13	€ 15.579,38	€ 26.707,51	€ -
OCW NPO - Ontwikkeling van de executieve functies van leerlingen	€ 43.626,94	€ 61.077,71	€ 104.704,65	€ 100.000,00
OCW NPO - Klassenverkleining	€ 41.860,32	€ 58.604,44	€ 100.464,76	€ 160.000,00
OCW NPO - Interventie gericht op faciliteiten en randvoorwaarden	€ -	€ -	€ -	€ -
OCW NPO - Inzet personeel en ondersteuning	€ 23.644,68	€ 33.102,55	€ 56.747,23	€ 30.000,00
OCW NPO - Onvoorzien kosten	€ -	€ -	€ -	€ 10.000,00
<b>Totale lasten</b>	€ 220.581,04	€ 308.813,43	€ 529.394,47	€ 437.500,00

<b>Financiële resultaat</b>	€ 10.696,35	€ 14.167,52	€ 20.820,87	€ -
-----------------------------	-------------	-------------	-------------	-----

## Personeel

Het waarmaken van kwalitatief onderwijs aan onze leerlingen was ook in dit jaar anders dan anders. Alle medewerkers hebben gemerkt dat er een beroep werd gedaan op flexibiliteit en aanpassingsvermogen. Enerzijds biedt de extra financiering na corona allerlei mogelijkheden om meer en andere medewerkers in te zetten, anderzijds leidt dit ook tot veranderingen en meer behoefte aan afstemming. De leerlingen brengen na corona een andere dynamiek mee de school in en het is soms zoeken hoe we ons daartoe willen verhouden.

Het met elkaar dragen van de pedagogische visie (Houtens) en het verder ontwikkelen van formatief handelen (College de Heemlanden) waren belangrijke speerpunten in het afgelopen jaar. Leidinggevenden en medewerkers hebben samen aan deze speerpunten gewerkt. Deze gezamenlijkheid biedt ook richting en houvast om met de vele veranderingen om te gaan.

## Strategisch personeelsbeleid (V)

Binnen SOOSVOH zien we ieder mens als een uniek, sociaal en lerend wezen. Daarom geven we leerlingen veel autonomie, regelruimte en keuzevrijheid. Onze mensvisie inspireert ook hoe we ons werk inrichten. Wat we in ons onderwijs doen, komt terug in hoe we samenwerken en leren. De belangrijkste woorden in ons HR-beleid sluiten daarbij aan: veranderkracht, maatwerk, samenwerking en kansen.

Veranderingen in het onderwijs vragen om een proactieve en ontwikkelgericht houding. In 2022 is een ontwikkelingsgerichte gesprekkencyclus gestart. Uitgangspunt is dat iedere medewerker bijdraagt aan de onderwijskundige doelen, leert van collega's en duurzaam inzetbaar blijft.

De ontwikkeltijd wordt benut voor de uitwerking van onderwijskundige doelen. De samenwerking binnen sectie of vakgroep wordt gestimuleerd. De collectieve professionaliseringsactiviteiten geven een gezamenlijk kader. We zien dat de ontwikkeltijd ook echt gezamenlijke ontwikkeling oplevert. Organisatieverandering en onderwijsvernieuwing geven nieuwe mogelijkheden en kansen voor loopbanen. We zorgen dat onze medewerkers deze kansen krijgen door interne doorstroom te faciliteren en door te investeren in opleidingen en coaching.

## Leiderschap en Management Development

### Mobiliteit

Bij de start van het schooljaar 2022-2023 is het gelukt om binnen SOOSVOH alle medewerkers met een vast dienstverband een baan te bieden met de door hen gewenste aanstellingsomvang. De krimp van het aantal leerlingen op Houtens zorgde voor minder werkgelegenheid. Een aantal medewerkers is daarom op College de Heemlanden ingezet. De groei van 10-14 Onderwijs en verdere ontwikkeling van het versneld en verrijkt vwo bood medewerkers intern kansen om ook een andere manier van onderwijs geven te ervaren.

### Management Development

Het vertrek van een aantal leidinggevenden op College de Heemlanden en onder meer de uitkomst van de weerbaarheidsscan op Houtens hebben geleid tot een heroriëntatie op de managementstructuur. Op College de Heemlanden is dit proces nog niet afgerond. Op Houtens is ervoor gekozen een directeur te benoemen.

Van afdelingsleiders die geen managementopleiding hebben afgerond wordt verwacht dat zij een opleiding gaan volgen. In 2022 waren drie afdelingsleiders met hun opleiding bezig.

### Lerarentekort

In 2022 is het niet gelukt om alle vacatures in te vullen met bevoegde docenten. Op Houtens is het vinden van voldoende docenten voor de vakken Nederlands en Dienstverlening & Producten niet mogelijk gebleken. We hebben daarom het curriculum voor deze vakken moeten aanpassen.

### **Utrecht Leert!**

Onder de noemer Utrecht Leert profileert de regio zich met arbeidsmarktactiviteiten. Het opzetten en professionaliseren van HR-professionals is hiervan onderdeel.

### **Regionale aanpak personeelstekort Ring Utrecht Zuid**

SOOSVOH neemt deel aan het programma Regionale aanpak personeelstekort Ring Utrecht Zuid. De nadruk ligt op het werven en "laten landen" van zijinstromers, maar ook op kennisdeling op het gebied van het opleiden en het daarmee behouden van nieuwe docenten. Er vindt een heroriëntatie plaats op de werving van zijinstromers nu de regionale aanpak niet het gewenste resultaat heeft. Ook is er in de aanvraag ruimte om samen te verkennen hoe strategische personeelsplanning het beste handen en voeten kan krijgen. Dit geldt binnen de scholen, maar ook in de brede regio.

### **Ondersteuning startende docenten en stagiaires**

Wij bieden alle nieuwe docenten een introductieprogramma van drie jaar aan. Alle startende docenten maken hier gebruik van. Docenten met onderwijservaring en zijinstromers wordt een maatwerkprogramma geboden. Het programma wil voorkomen dat docenten vroegtijdig het onderwijs verlaten. De begeleiding wordt gewaardeerd en er zijn afgelopen jaar binnen SOOSVOH geen startende docenten of zijinstromers geweest die hun onderwijsloopbaan beëindigden. Beide scholen zijn in het bezit van het certificaat van Begeleiding Startende Leraren (BSL).

In samenwerking met de docentenopleiding op Hogeschool Utrecht is in september gestart met de Student Teacher Journey. De HU wil het leren door hun studenten meer op de scholen laten plaatsvinden. Stagiaires van alle hogescholen krijgen ondersteuning van de instituutsopleider van de HU op onze scholen. Eén dagdeel in de week is ingeruimd om met de stagiaires het leren vorm te geven, onderzoek te doen en bij elkaar te kijken. Op Houtens wordt in schooljaar 2022-2023 een schoolopleider opgeleid. Op dit moment heeft alleen College de Heemlanden een erkende opleidingschool.

### **Werkdrukmiddelen (V)**

In oktober zijn werkdrukmiddelen toegekend vanaf 1 januari 2023. De werkdrukmiddelen bestaan uit een individueel toe te kennen budget (40 uur per jaar) en uit een collectief budget per school (het equivalent van 40 uur per jaar per fte). Het schooljaar 2022-2023 was al in volle gang en de inzet van het individuele budget voor les- of taakvermindering was daarom niet meer voor iedereen te realiseren. Er is voor gekozen medewerkers de mogelijkheid te bieden deze uren uit te laten betalen. Niet-uitbetaalde uren zijn toegevoegd aan het persoonlijk levensfasebudget van de medewerker. Vanaf het volgende schooljaar is de inzet van het persoonlijk budget voor werkdrukvermindering onderwerp van gesprek tussen leidinggevende en medewerker.

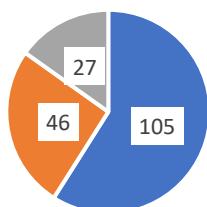
Voor het collectieve deel van de werkdrukmiddelen (toegekend van 1 januari 2022 tot 1 augustus 2023) wordt door de PMR in samenspraak met de medewerkers een niet-structurele maatregel gezocht die bijdraagt aan werkdrukvermindering. Op College de Heemlanden is er voor gekozen ook het collectieve deel individueel toe te kennen. Op Houtens hebben medewerkers ingestemd met inzet van het budget voor het realiseren van betere faciliteiten voor het praktijkonderwijs. Vanaf 1 augustus 2023 moeten de collectieve werkdrukmiddelen per organisatie-eenheid worden ingezet en mag de inzet een structureel karakter hebben.

### **Kengetallen**

#### **Personeelsbestand**

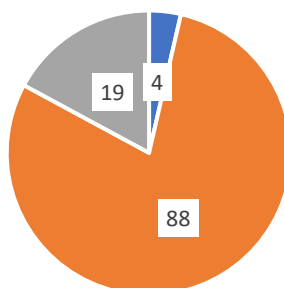
Op 31 december 2022 was er bij SOOSVOH 178 fte in dienst, verdeeld over 273 medewerkers. In onderstaande grafieken is de verdeling in fte over de scholen en het bestuursbureau en over de verschillende functiecategorieën te zien.

Aantal fte per school/bestuursbureau



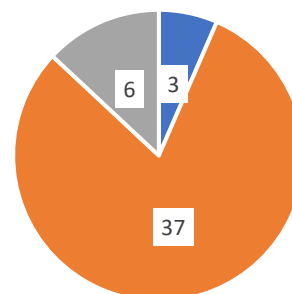
■ CdH  
■ Houtens  
■ Bestuursbureau

Verdeling functiecategorien CdH



■ DIR ■ OP ■ OOP

Verdeling functiecategorieën Houtens



■ DIR ■ OP ■ OOP

### Verloop

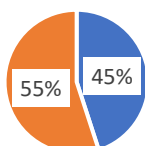
Omdat het meeste verloop te zien is aan het einde van een schooljaar, rapporteren we het verloop over schooljaar 2021/2022.

Verloop schooljaar 2021-2022	gemiddelde bezetting		uitstroom		verloop%	
	fte	mdw	fte	mdw	fte	mdw
College de Heemlanden	107,2	171	13,6	26	12,7	15,2
Houtens	52,8	67	14,9	21	28,2	31,3

### Funciemix

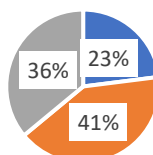
De funciemix is een systeem waarmee het ministerie van OC&W loopbaanontwikkeling in het onderwijs wil stimuleren. Op College de Heemlanden wordt de funciemix per sectie ingezet, op Houtens doen we dit op schoolniveau. Per school is onderstaand het percentage docenten in LB, LC en LD weergegeven.

Funciemix Houtens



■ LB ■ LC

Funciemix CdH



■ LB ■ LC ■ LD

### Verzuim

Het verzuimpercentage is in 2022 8,0% ten opzichte van 6,1% in 2021. We zien vooral op College de Heemlanden een stijging. In onderstaande tabellen is een totaaloverzicht te zien en een uitsplitsing naar beide scholen.



### Ziekteverzuim SOOSVOH

Jaar	Directie	OP	OOP
2022	1,47%	8,07%	9,23%
2021	2,86%	5,75%	7,43%

Jaar	Kort verzuim (1 t/m 7 dagen)	Middellang (8 t/m 42 dagen)	Lang (43 dagen of langer)	Totaal
2022	2,36%	1,16%	4,51%	8,03%
2021	1,74%	0,99%	3,31%	6,04%

### Ziekteverzuim College de Heemlanden

Vooraf in het OOP is het verzuim hoog. Dit is deels te verklaren door langdurig verzuim door een kleine groep collega's, maar hierdoor wordt het percentage sterk beïnvloed.

De verzuimfrequentie is sterk toegenomen. Over het algemeen wordt dit gezien als een signaal dat de werkdruk als hoog wordt ervaren.

Jaar	Directie	OP	OOP
2022	1,43%	8,50%	20,3%
2021	4,46%	5,38%	7,01%
Benchmark VO 2021		4,8%	6,7%

Jaar	Kort verzuim (1 t/m 7 dagen)	Middellang (8 t/m 42 dagen)	Lang (43 dagen of langer)	Totaal
2022	2,44%	1,26%	5,79%	9,49%
2021	1,70%	1,02%	2,91%	5,63%

### Ziekteverzuim Houtens

Houtens kende in 2022 een gemiddeld verzuimpercentage van 6,51%, een daling ten opzichte van 2021. Op Houtens wordt het kortdurend verzuim steeds bepalender in het totale verzuimpercentage.

De verzuimfrequentie is ook hier sterk toegenomen. Over het algemeen wordt dit gezien als een signaal dat de werkdruk als hoog wordt ervaren.

Jaar	Directie	OP	OOP
2022	2,01%	7,12%	4,86%
2021	0,75%	6,54%	13,73%
Benchmark VO 2020		5,7%	5,1%

Jaar	Kort verzuim (1 t/m 7 dagen)	Middellang (8 t/m 42 dagen)	Lang (43 dagen of langer)	Totaal
2022	2,88%	0,96%	2,66%	6,51%
2021	1,91%	0,89%	4,95%	7,74%

### Beheersing van uitgaven inzake uitkeringen na ontslag

Bij uitkeringen na ontslag wordt periodiek gecontroleerd of mensen weer aan het werk zijn of dat we als werkgever nog re-integratie inspanningen kunnen leveren. Het gaat om een beperkt aantal medewerkers waardoor dit maatwerk is.

## Huisvesting, facilitaire zaken en ICT

### Huisvesting

In 2022 hebben de leerlingen en medewerkers van Onderwijs 10-14 Houten hun intrek genomen in de nieuwe lokalen die voor hen zijn opgeknapt. Door het succes van 10-14 was meer plek nodig om alle klassen te kunnen huisvesten.

SOOSVOH participeert op gemeenteniveau in de gesprekken over de ontwikkeling van het centrumgebied Houten, waarbij ook de toekomstige locatie van College de Heemlanden onderwerp van gesprek is. Daarnaast zijn er gesprekken met de gemeente Houten gevoerd over het Integrale Huisvestingsplan (IHP). Dit proces heeft echter vertraging opgelopen, waardoor het definitieve IHP pas eind 2023 gereed zal zijn.

### Facilitaire zaken

De portefeuille Facilitaire zaken viel in de eerste helft van 2022 onder de verantwoordelijkheid van het hoofd Facilitaire Zaken. Met zijn vertrek ontstond per ingang van het nieuwe schooljaar een vacature, die mede met het oog op de komende fusie met SKVO N/IJ is ingevuld met de benoeming van een hoofd Interne Dienst.

### ICT in teken van voorbereiden fusie en veiligheid

De afdeling ICT heeft het afgelopen jaar hard gewerkt aan de voorbereidingen voor de komende fusie. Met behulp van een extern bureau zijn de bestaande ICT-omgevingen onderzocht en is een plan van aanpak opgesteld waarin is beschreven hoe te komen van de bestaande situatie naar de doelsituatie (inrichtingsplan), zonder dat dit tot overlast voor medewerkers en leerlingen leidt. Dit plan is zorgvuldig uitgewerkt met input van zowel de fusiepartners als de medewerkers en leerlingen die ermee te maken zullen hebben. De migratie zal in fasen plaatsvinden, waarbij eerst de ondersteunende diensten worden overgezet, gevolgd door de systemen die direct van invloed zijn op de dagelijkse werkzaamheden van medewerkers en leerlingen. Hierbij wordt nauw samengewerkt met de fusiepartners, zodat er zo min mogelijk ongemak is voor de gebruikers.

Ook is er extra aandacht besteed aan de implementatie van veiligheidsmaatregelen, waaronder het toepassen van het Avg-beleid, om ervoor te zorgen dat het netwerk voldoet aan de hoogste standaarden van gegevensbescherming. Dit is van belang om ervoor te zorgen dat de privacy van medewerkers, leerlingen en andere betrokkenen wordt beschermd, in de reguliere schooltijd maar ook tijdens de migratie. Met deze voorbereidingen en maatregelen hopen we dat de migratie vlekkeloos verloopt zodat medewerkers van beide fusiepartners vanaf 1 januari 2023 kunnen samenwerken binnen HIJN.

In het hele proces is aandacht besteed aan de veiligheid van het systeem, het digitale onderwijs en de data. SOOSVOH kent onder meer een vastgesteld gegevensbeschermingsbeleid, bewaartermijnenbeleid, Register van Verwerkingen, een protocollen Aanvragen rechten van betrokkenen en heeft beleid hoe om te gaan met beeldmateriaal. Dit zorgt ervoor dat we de Avg op een verantwoorde en beheersbare wijze naleven. Met leveranciers die gegevens van ons verwerken, sluiten we altijd een verwerkersovereenkomst af en maken we onder andere afspraken over de bescherming, veiligheid en eigenaarschap van onze data.

### Datalekken

Sinds januari 2022 houdt SOOSVOH een wettelijk verplicht incidentenregister bij. Daarin registreren we details over alle securitymeldingen en datalekken (incident met herleidbare persoonsgegevens). Van eerdere jaren staan in het register enkel de grote datalekken vermeld die nog bekend waren. Het aantal meldingen is in 2022 van een bescheiden omvang. SOOSVOH heeft het afgelopen jaar geen enkel datalek hoeven te melden van de Autoriteit Persoonsgegevens. Omdat we het gevoel hebben dat lang niet alle incidenten gemeld worden blijft het belangrijk om continu te investeren in bewustwordingsacties. Daarvoor is een jaarplan opgesteld.

Vanaf 2023 gaat SOOSVOH verder binnen de HIJN scholengroep. Er is voor gekozen om het incidentenregister en de meldingsprocedures en werkafspraken van SKVO N/IJ als basis te gebruiken binnen de nieuwe stichting. Het meldpunt waar incidenten en datalekken moet worden gemeld wordt vanaf het eerste kwartaal in 2023 het hoofd ICT. Alle interne communicatie wordt hierop aangepast.

## Financiën/bedrijfsvoering

### Financieel beleid

SOOSVOH wil kwalitatief goed onderwijs leveren, waarbij ook de continuïteit van de organisatie gewaarborgd blijft. Daarvoor is een gezonde financiële positie noodzakelijk. We hanteren hierbij de normering van de Inspectie van het Onderwijs. Ook in 2022 zit SOOSVOH over de hele linie ruim boven deze kengetallen. Daarnaast zoeken we naar een goede verhouding tussen flexibele en vaste kosten.

### Allocatie van middelen (V)

Beide scholen ontvangen de middelen zoals die door de financieringsystematiek van OCW aan de scholen worden toegekend. Op basis van het leerlingenaantal worden de kosten van het bestuurs- en stafbureau naar rato verdeeld. Voor het jaar 2022 is uitgegaan van een verdeling van 70% bijdrage door College de Heemlanden en 30% door Houtens.

### Verbonden organisaties

Er was in 2022 een aantal organisaties waarmee SOOSVOH verbonden is en waarmee financiële betrekkingen worden onderhouden:

- Samenwerkingsverband VO Zuid-Utrecht
- Fectio (10-14 Onderwijs Houten).

Voor de middelen vanuit het samenwerkingsverband verwezen wij naar de jaarrekening.

### Kerncijfers

De onderstaande kerncijfers laten zien dat SOOSVOH een financieel gezonde stichting is.

		2022
<b>Current ratio</b>	<i>Vlozzende Activa</i>	3,52
	<i>Kort Vreemd Vermogen</i>	
<b>Solvabiliteit 1</b>	<i>Eig. verm.</i>	0,43
	<i>Balanstotaal</i>	
<b>Solvabiliteit 2</b>	<i>Eig. verm. + Voorz.</i>	0,76
	<i>Balanstotaal</i>	
<b>Weerstands vermogen</b>	<i>Eig. verm.</i>	16,47%
	<i>Totale Baten incl. Rente</i>	
<b>Ratio eigen vermogen</b>	<i>Feitelijk eigen vermogen</i>	1,52
	<i>Normatief eigen vermogen</i>	

### Resultaat 2022

SOOSVOH heeft een positief resultaat behaald van € 702.525 t.o.v. van een begroting van € 43.672 positief resultaat. Dit komt o.a. door het volgende:

- NPO lasten 7/12 (2022) waarvan de gelden ontvangen in 2021: € 761.000 -/-;
- De extra kosten t.b.v. de fusie (€ 75.000 begroot) : € 105.000 -/-;
- Dekking extra kosten fusie : € 75.000 +/+;
- Vrijval voorziening groot onderhoud (componentenbenadering): € 738.595 -/-;
- NPO gelden (5/12) 2022-2023 nog uit te geven : € 402.000 +/+;
- Collectief werkdrukmiddelen 2022 nog uit te geven : € 330.000 +/+;
- Subsidie Heterogene brugklassen : € 100.000 +/+;
- Aanvullende rijksbijdragen : € 42.000 +/+.

Zonder deze afwijkingen zou het resultaat conform begroting uitvallen, namelijk met € 46.930 positief resultaat.

### Mogelijk bovenmatig publiek eigen vermogen/ signaleringswaarde

Het eigen vermogen van SOOSVOH bedraagt eind 2022 € 3.527.865. Dit bedrag ligt € 1.279.044 boven de signaleringswaarde van het ministerie. De komende jaren wordt een krimp in leerlingenaantal verwacht waardoor deze middelen ingezet gaan worden. Voor verduurzaming van het gebouw Heemlanden zal ook gebruik maken van de reserve. Klimatiseren Houtens staat ook op planning voor de komende jaren.

### Treasury

SOOSVOH heeft een Treasurystatuut opgesteld, dat in april 2022 is geactualiseerd. Hierin is opgenomen dat ieder jaar in de begroting een Treasuryplan wordt opgenomen dat bestaat uit de volgende onderdelen:

- een kasstroomprognose voor de korte termijn (het komende boekjaar) en voor de middellange termijn (globaal de komende vijf jaar)
- een analyse van de renterisico's
- het vermoedelijk verloop van de liquiditeit en solvabiliteit
- een overzicht van de portefeuille van beleggingen en verstrekte en ontvangen leningen
- eventuele noodzakelijke acties.

Het beleggingsbeleid is gericht op het vermijden van risico's. In dat kader werkt SOOSVOH met "schatkistbankieren": liquiditeiten worden aangehouden op een rekening courant bij het Ministerie van Financiën. SOOSVOH maakt geen gebruik van beleggingen, derivaten of andere complexe financiële instrumenten.

### Continuïteitsparagraaf

In deze paragraaf wordt de verwachting geschetst van de financiële gevolgen van het gevoerde en te voeren beleid. We geven hierbij de financiële overzichten weer die voortvloeien uit het proces rondom de meerjarenraming, die in de tweede helft van 2022 is opgesteld.

**Onderdeel A** vindt u bij de financiële vooruitzichten.

**Onderdeel B1** vindt u in hoofdstuk 2, het verslag van het bestuur.

**Onderdeel B2** vindt u in deze paragraaf, onder het kopje Risicoparagraaf.

**Onderdeel B3** vindt u in hoofdstuk 3, het jaarverslag van de raad van toezicht.

**Onderdeel C** vindt u bij de onderdelen Gegevens rechtspersoon (instellingsinformatie), Controleverklaring van de onafhankelijk controlerend accountant en het Ondertekenblad bestuurder en raad van toezicht.

### A. Algemeen

Het verbeteren van de P&C-cyclus blijft een continu proces en hierop is afgelopen jaar sterk ingezet. Er zijn wederom flinke stappen gezet op het gebied van de administratieve organisatie en de interne beheersing. SOOSVOH is in control en heeft de financiële beheersing scherp in beeld. Hierdoor worden financiële risico's snel gesignaleerd en gelokaliseerd, waardoor tijdig kan worden bijgestuurd. Daarnaast is risicomanagement al langer onderdeel van de P&C-cyclus. In juni 2022 hebben we voor het GMT, de GMR en de RvT een presentatie over de Risicoanalyse gegeven, waarna een update van de risicoanalyse is gemaakt op basis van de brede input uit deze gremia. De risico's zijn per risicogebied samengevoegd, gefilterd en vergeleken met de voorgaande risicoanalyse. Dit overzicht dient in 2023 verder uitgewerkt te worden om voor de nieuwe stichting tot één gezamenlijke risicoanalyse te komen.

Naar aanleiding van het advies van de auditcommissie en de raad van toezicht over het uitvoeren van de risicoanalyse en de daaraan gekoppelde weerstandsreserve zijn de risico's van SOOSVOH geïnventariseerd. Daarna is per risico de kans en impact ingeschat.

Voor SOOSVOH zijn de volgende risicogebieden te definiëren:

- Risico's ten aanzien van leerlingen in combinatie met financiering
- Risico's ten aanzien van het onderwijs
- Risico's ten aanzien van personeel
- Risico's ten aanzien van de organisatie en financiën
- Risico's ten aanzien van ICT
- Risico's ten aanzien van huisvesting
- Overige risico's.

In de inventarisatie zijn per risicogebied verschillende risico's beschreven. Hierbij is per risico de beheersing, de kans en de impact ingeschat, waarbij de kans is uitgedrukt in een risicopercentage en de impact in een bedrag.

### Risicoanalyse

	Kans	Risico
1	Nihil tot onwaarschijnlijk	0 – 10%
2	Zeer gering	10 – 20%
3	Mogelijk	20 – 40%
4	Waarschijnlijk	40 – 60%
5	Groot	60 – 80%
6	Nagenoeg zeker	80 – 100%

	Impact	Risico
1	Zeer gering	€ 0 - € 5.000
2	Laag	€ 5.000 - € 20.000
3	Matig	€ 20.000 - € 50.000
4	Gemiddeld	€ 50.000 - € 75.000
5	Groot	€ 75.000 - € 100.000
6	Zeer groot	> € 100.000

1. Leerlingen risico factor		Beheersing		
1 Een daling van het leerlingenaantal >2%		1.1 Inzetten op werving 1.2 Samenwerking met Fectio 1.3 Meer eigentijds onderwijs 1.4 Samenwerking in de regio (Cals)		
2 Negatieve publiciteit		2.1 Duidelijke protocollen, calamiteitenplan		
3 Sociale veiligheid niet ervaren		3.1 Duidelijke protocollen, calamiteitenplan (risico iets groter op Houtens)		
4 Afname betrokkenheid leerlingen		4.1 Leerlingen deel laten uitmaken van onderwijscommunity		
Inschatting risico				
Verbetering noodzakelijk	Verbetering gewenst	Verbetering mogelijk	Beheersing voldoende	Beheersing OK
		1 4	2 3	
Beheersing van het resterende risico				
Verbetering noodzakelijk	Verbetering gewenst	Verbetering mogelijk	Beheersing voldoende	Beheersing OK
			1.1 1.2 1.3 1.4 2.1	4.1 3.1
De impact is berekend op basis van 2% van de basisbesteding leerlingen 2022. Dit bedraagt 2% € 16.865.812 = € 337.316				
Kans	Impact	Benodigde financiële buffer		
1.1 - : 6 - 80-100%	Zeer groot: € 352.968	90% x € 337.316	€	303.584
<b>Totaal benodigde financiële buffer</b>				<b>€ 303.584</b>

2. Onderwijs risico factor		Beheersing		
1 Dalende examenresultaten / slagingspercentages / inspectienormen		1.1 Monitoren van resultaten en verbeterplannen laten formuleren		
2 Lagere opstroom /hogere afstroom		2.1 Monitoren van resultaten en verbeterplannen laten formuleren		
3 Aanbieden eigentijds onderwijs		3.1 Cultuuromslag bevorderen		
4 Toetreding concurrent / verslechtering concurrentiepositie		4.1 Relaties met bestuurders in de regio goed houden		
5 PTA en examenproces niet op orde		5.1 Examencommissie checks laten uitvoeren		
Inschatting risico				
Verbetering noodzakelijk	Verbetering gewenst	Verbetering mogelijk	Beheersing voldoende	Beheersing OK
	3		1 2 4 5	
Beheersing van het resterende risico				
Verbetering noodzakelijk	Verbetering gewenst	Verbetering mogelijk	Beheersing voldoende	Beheersing OK
	3.1		1.1 2.1 4.1 5.1	
Kans	Impact	Benodigde financiële buffer		
1.1 - 5.1: 2 - 0-10%	Laag: € 15.000	15% x € 15.000	€	2.250
<b>Totaal benodigde financiële buffer</b>				<b>€ 2.250</b>

3. Personeel risico factor		Beheersing			
1 Functiemixafspraken worden niet gerealiseerd 2 Beperkte kwaliteit van personeel / RVT / MR  3 PB50 stuwmeer 4 Werkdruk / ziekteverzuim 5 Eénhoofdig bestuur / directie 6 Beperkt innoveren vermogen van personeel 7 Docententekort		1.1 Restrisco blijft 2.1 Mobiliteitsbeleid op orde 2.2 Functionerings- en loopbaangespreken voeren 3.1 Opstellen beleid + restrisco 4.1 Speerpunt in functioneringsgesprekken 5.1 Voldoende ondersteunend personeel 6.1 Opleidingschool / intern opleiden / personeelsbeleid 7.1 Wervingskracht via opleidingsschool			
Inschatting risico					
Verbetering noodzakelijk	Verbetering gewenst	Verbetering mogelijk	Beheersing voldoende	Beheersing OK	
Beheersing van het resterende risico					
Verbetering noodzakelijk	Verbetering gewenst	Verbetering mogelijk	Beheersing voldoende	Beheersing OK	
Kans	Impact	Benodigde financiële buffer			
1.1: 1 - 0-10%	Laag: € 5.000 - € 20.000	5% x € 12.500	€ 625		
2.1: 1 - 0-10%	Zeer gering: € 0 - € 5.000	5% x € 2.500	€ 125		
2.2: 1 - 0-10%	Laag: € 5.000 - € 20.000	5% x € 12.500	€ 625		
3.1: 1 - 0-10%	Zeer gering: € 0 - € 5.000	5% x € 2.500	€ 125		
4.1: 3 - 20-40%	Zeer gering: € 0 - € 5.000	35% x € 2.500	€ 875		
5.1: 3 - 20-40%	Gemiddeld: € 50.000 - € 75.000	35% x € 62.500	€ 21.875		
6.1: 3 - 20-40%	Matig: € 20.000 - € 50.000	35% x € 35.000	€ 12.250		
7.1: 3 - 20-40%	Groot: € 75.000 - € 100.000	35% x € 87.500	€ 30.625		
<b>Totaal benodigde financiële buffer</b>		<b>€ 67.125</b>			

4. Organisatie & Financiën risico factor		Beheersing			
1 Onzekerheid bekostiging 2 Ontbreken kwaliteit P&C 3 Te beperkte overhead in relatie tot de ambitie 4 Weinig betrokkenheid ouders / ontwikkelingen ouderbijdragen 5 BTW verschil boeken / digitale leermiddelen 6 Informatiebeveiliging / AVG niet op orde 7 Compliance en integriteit laat de wensen over 8 Financiële risico i.v.m. fuseren SKVO		1.1 Restrisco blijft 2.1 Expliciete planning 3.1 Samenwerking met Fectio, gewenste overhead in kaart brengen 4.1 Opzetten / optimaliseren stakeholdermanagement 5.1 Meenemen in meerjarenbegroting 6.1 Privacy officer benoemd, alsmede externe FG 7.1 Gedragscode voor personeel 8.1 Monitoring o.b.v. splitsing per school			
Inschatting					
Verbetering noodzakelijk	Verbetering gewenst	Verbetering mogelijk	Beheersing voldoende	Beheersing OK	
Beheersing van het resterende risico					
Verbetering noodzakelijk	Verbetering gewenst	Verbetering mogelijk	Beheersing voldoende	Beheersing OK	
Kans	Impact	Benodigde financiële buffer			
1.1: 1 - 0-10%	Zeer gering: € 0 - € 5.000	5% x € 2.500	€ 125		
2.1: 1 - 0-10%	Zeer gering: € 0 - € 5.000	5% x € 2.500	€ 125		
3.1: 1 - 0-10%	Laag: € 5.000 - € 20.000	5% x € 12.500	€ 625		
4.1: 4 - 40-60%	Laag: € 5.000 - € 20.000	35% x € 12.500	€ 4.375		
5.1: 1 - 0-10%	Zeer gering: € 0 - € 5.000	5% x € 2.500	€ 125		
6.1: 1 - 0-10%	Zeer gering: € 0 - € 5.000	5% x € 2.500	€ 125		
7.1: 1 - 0-10%	Zeer gering: € 0 - € 5.000	5% x € 2.500	€ 125		
8.1: 2 - 10-20%	Laag: € 5.000 - € 20.000	15% x € 12.500	€ 1.875		
<b>Totaal benodigde financiële buffer</b>		<b>€ 7.500</b>			



5. ICT risico factor		Beheersing			
1 Medewerkers en scholieren onvoldoende bewust zijn van risico's met betrekking tot informatiebeveiliging		1.1 Beleidsregels voor informatiebeveiliging opstellen			
2 IT medewerkers onvoldoende bekwaam		2.1 Rollen en verantwoordelijkheden bij informatiebeveiliging			
3 IT processen worden niet juist/volledig/tijdig uitgevoerd		3.1 Scheiding van taken			
4 School niet voldoet aan privacy wetgeving door onvoldoende controle		4.1 Privacy officer benoemen, alsmede FG			
5 ICT niet bijdraagt aan kwaliteit van het onderwijs		5.1 Beleid voor toegangsbeveiliging			
6 Risico van fraude / ongeautoriseerde toegang tot data en systemen		6.1 Beleid voor toegangsbeveiliging			
Inschatting risico					
Verbetering noodzakelijk	Verbetering gewenst	Verbetering mogelijk	Beheersing voldoende	Beheersing OK	
Beheersing van het resterende risico					
Verbetering noodzakelijk	Verbetering gewenst	Verbetering mogelijk	Beheersing voldoende	Beheersing OK	
Kans	Impact	Benodigde financiële buffer			
1.1: 1 - 0-10%	Zeergering: € 0 - € 5.000	5% x € 2.500	€ 125		
2.1: 1 - 0-10%	Zeergering: € 0 - € 5.000	5% x € 2.500	€ 125		
3.1: 1 - 0-10%	Zeergering: € 0 - € 5.000	5% x € 2.500	€ 125		
4.1: 1 - 0-10%	Zeergering: € 0 - € 5.000	5% x € 2.500	€ 125		
5.1: 1 - 0-10%	Zeergering: € 0 - € 5.000	5% x € 2.500	€ 125		
6.1: 1 - 0-10%	Zeergering: € 0 - € 5.000	5% x € 2.500	€ 125		
<b>Totaal benodigde financiële buffer</b>		<b>€ 750</b>			

6. Huisvesting risico factor		Beheersing			
1 Beperkte aantrekkelijkheid / eigentijdsheid gebouw		1.1 Gemeente en omgeving betrekken			
2 Laag bezettingsgraad gebouwen		2.1 Samenwerking in de regio / onderwijsinnovatie			
3 Beperkte maatregelen duurzaamheid / klimaat		3.1 Gemeente en omgeving betrekken			
4 Einde levensduur gebouw Heemlanden nadert		4.1 Gemeente en omgeving betrekken			
5 Achterstallig staat van onderhoud scholen		5.1 Actualiseren MOP en inhaalslag maken			
Inschatting risico					
Verbetering noodzakelijk	Verbetering gewenst	Verbetering mogelijk	Beheersing voldoende	Beheersing OK	
Beheersing van het resterende risico					
Verbetering noodzakelijk	Verbetering gewenst	Verbetering mogelijk	Beheersing voldoende	Beheersing OK	
Kans	Impact	Benodigde financiële buffer			
1.1: 3 - 20-40%	Gemiddeld: € 50.000 - € 75.000	35% x € 62.500	€ 21.875		
2.1: 1 - 0-10%	Matig: € 20.000 - € 50.000	5% x € 35.000	€ 1.750		
3.1: 1 - 0-10%	Matig: € 20.000 - € 50.000	5% x € 35.000	€ 1.750		
4.1: 1 - 0-10%	Laag: € 5.000 - € 20.000	5% x € 12.500	€ 625		
5.1: 1 - 0-10%	Zeergering: € 0 - € 5.000	5% x € 2.500	€ 125		
<b>Totaal benodigde financiële buffer</b>		<b>€ 26.125</b>			

7. Overige risico factor		Beheersing			
1 Terreur		1.1 Duidelijke protocollen, calamiteitenplan			
2 Beperkte verbondenheid met de samenleving		2.1 Opzetten stakeholdermanagement			
Inschatting risico					
Verbetering noodzakelijk	Verbetering gewenst	Verbetering mogelijk	Beheersing voldoende	Beheersing OK	
Beheersing van het resterende risico					
Verbetering noodzakelijk	Verbetering gewenst	Verbetering mogelijk	Beheersing voldoende	Beheersing OK	
Kans	Impact	Benodigde financiële buffer			
1.1: 1 - 0-10%	Zeergering: € 0 - € 5.000	5% x € 2.500	€ 125		
2.1: 1 - 0-10%	Zeergering: € 0 - € 5.000	5% x € 2.500	€ 125		
<b>Totaal benodigde financiële buffer</b>		<b>€ 250</b>			

**Weerstandsvermogen SOOSVOH 2022** € **2.670.183**

**Totaal benodigde financiële buffer tot relatie weerstandsvermogen** € **407.584**

**% benodigde financiële buffer tot relatie weerstandsvermogen** **15,26%**

Op de volgende pagina's zijn de meerjarencijfers opgenomen in:

- Staat van Baten en Lasten 2022-2026
- Balans 2023-2026
- Kengetallen 2023-2026

- Leerlingaantallen 2023-2026
- Personele bezetting 2023-2026.

### **Toekomstige ontwikkelingen op het gebied van de huisvesting**

Voor komend jaar zijn enkele investeringen gepland. Hieronder staat een overzicht van de verbouwingen en investeringen die gerealiseerd zullen worden. De kosten zijn een indicatie en deze kunnen afwijken van de werkelijkheid.

### **Toelichting op het investeringsbeleid, de investeringen in het boekjaar en de toekomstige investeringen**

SOOSVOH heeft een zeer gematigd investeringsbeleid. In het huidige boekjaar is vooral geïnvesteerd in de jaarlijkse vervanging van laptops en leermiddelen. We zien dat de investeringen in leermiddelen steeds meer afnemen doordat uitgevers overschakelen naar combipakketten. Op College de Heemlanden wordt in 2023 geïnvesteerd in het verder verbeteren van het binnenklimaat en verbouwingen voor 10-14 en A+ onderwijs. Voor Houtens zijn verbouwingen voor een magazijn en een rustruimte voor het personeel voorzien. Verder staan er geen grootschalige investeringen op stapel.

### **Toekomstige ontwikkelingen op het gebied van duurzaamheid**

Duurzaamheid wordt een steeds belangrijker thema. Er blijft ruimte in de investeringsbegroting om rendabele duurzame investeringen te doen. Daarnaast zullen ook andere thema's op het gebied van duurzaamheid een rol gaan spelen, denk hierbij aan sturen door middel van personeelsbeleid. Een belangrijke opgave is ook de schoolgebouwen aan te passen aan de eigentijdse duurzaamheidseisen.

### **Toelichting op de bestuurlijke fusie tussen SOOSVOH en SKVO**

In januari 2022 hebben de bestuurders van SKVO N/IJ en SOOSVOH een intentieverklaring ondertekend tot een bestuurlijk juridische fusie per 1 januari 2023. Voor de zomer is een fusierapport en een fusie-effectrapportage opgesteld en ter instemming voorgelegd aan de GMR en ter goedkeuring van de raad van toezicht. In september 2023 zijn alle toestemmingen gegeven, waarna het bestuur een definitief fusiebesluit heeft genomen. Op 31 december is de fusie door de notaris bekrachtigd. Daarmee is HIJN scholengroep vanaf 1 januari 2023 een feit.

## Staat van Baten en Lasten 2023 – 2026

	Begroting 2022	Realisatie 2022	Begroting 2023	Begroting 2024	Begroting 2025	Begroting 2026
<b>Aant. leerlingen bekostiging</b>	<b>2.057</b>	<b>2.057</b>	<b>2.078</b>	<b>2.075</b>	<b>1.963</b>	<b>1.944</b>
Aantal FTE DIR	9	9	10	10	10	10
Aantal FTE OP	123	125	125	125	118	117
Aantal FTE OOP	41	41	40	40	40	40
	<b>180</b>	<b>175</b>	<b>175</b>	<b>175</b>	<b>168</b>	<b>166</b>
<b>Baten</b>						
Rijksbijdragen	18.109.260	19.739.896	19.613.168	20.507.408	20.267.954	20.992.422
NPO Nationaal Programma Onderwijs	1.143.196	877.339	1.068.254	0	0	0
Overige overheidsbijdragen en -subsidies	0	152.132	4.000	4.152	4.041	4.124
Overige baten	400.620	687.466	638.120	666.827	659.327	682.278
<b>Totaal baten</b>	<b>19.653.077</b>	<b>21.456.834</b>	<b>21.323.542</b>	<b>21.178.387</b>	<b>20.931.322</b>	<b>21.678.823</b>
<b>Lasten</b>						
Personeelslasten	16.444.871	17.731.583	17.758.467	17.592.076	17.473.067	18.220.908
Afschrijvingen	463.126	400.031	494.138	494.150	494.163	494.176
Huisvestingslasten	1.184.638	344.428	1.020.250	1.022.491	1.013.930	1.016.240
Overige lasten	1.509.820	2.262.531	2.000.711	2.026.761	1.913.715	1.926.700
<b>Totaal lasten</b>	<b>19.602.455</b>	<b>20.738.573</b>	<b>21.273.566</b>	<b>21.135.478</b>	<b>20.894.875</b>	<b>21.658.024</b>
<b>Saldo baten en lasten</b>	<b>50.622</b>	<b>718.260</b>	<b>49.975</b>	<b>42.909</b>	<b>36.447</b>	<b>20.799</b>
<b>Financiële baten en lasten</b>	<b>-6.950</b>	<b>-15.735</b>	<b>-6.950</b>	<b>-6.950</b>	<b>-6.950</b>	<b>-6.950</b>
<b>Nettoresultaat</b>	<b>43.672</b>	<b>702.525</b>	<b>43.025</b>	<b>35.959</b>	<b>29.497</b>	<b>13.849</b>
<b>Genormaliseerd resultaat</b>	<b>43.672</b>	<b>702.525</b>	<b>43.025</b>	<b>35.959</b>	<b>29.497</b>	<b>13.849</b>

De meerjarenbegroting 2023-2026 is opgenomen die is vastgesteld door het bestuur op 7 november 2022 en goedgekeurd door de raad van toezicht op 14 november 2022.

### Personele bezetting

De formatie voor management en OP is gebaseerd op de verwachte leerlingaantallen. In het verleden hebben we gezien dat er keuzes zijn gemaakt in het onderwijsaanbod die van invloed waren op de benodigde formatie. Het doorrekenen van verschillende keuzes en het nemen van besluiten waren niet altijd met elkaar verbonden. Ook in schooljaren 2023-2026 verwachten we dat er onderwijskundige keuzes worden gemaakt die van invloed zijn op de formatie. Om een realistisch en actueel beeld te houden van de formatie worden wijzigingen t.o.v. de startformatie steeds voorgelegd aan het bestuur voordat ze worden doorgevoerd. Afwegingen en besluiten hierover worden vastgelegd in het logboek.

De formatie voor OOP is gebaseerd op vaste aantal fte's zoals receptie, verzuim, conciërges, leerlingadministratie en managementassistente en gebaseerd op leerlingaantallen zoals lesgebonden OP'ers.

In het geval de exploitatie een positief resultaat laat zien, zal altijd worden gezien of het mogelijk is geld vrij te maken voor formatie. Of dat kan is afhankelijk van de situatie waarin de school zich bevindt.

**Balans 2023 – 2026 (na resultaat bestemming)**

Geconsolideerde balans HIJN Scholengroep					
(na verwerking resultaatbestemming)					
1	31-12-2022	31-12-2023	31-12-2024	31-12-2025	31-12-2026
	in € x1	in € x1	in € x1	in € x1	in € x1
<b>Vaste activa</b>					
1.2 <u>Materiele vaste activa</u>					
1.2.1 Gebouwen en terreinen	166.517	214.222	189.428	164.634	139.839
1.2.2 Inventaris en apparatuur	<u>1.053.911</u>	<u>1.242.572</u>	<u>1.161.730</u>	<u>1.080.886</u>	<u>1.000.037</u>
<b>Totaal vaste activa</b>	1.220.428	1.456.795	1.351.159	1.245.519	1.139.877
<b>Vlottende activa</b>					
1.5 <u>Vorderingen</u>					
1.5.1 Debiteuren	266.009	169.644	177.464	181.823	197.460
1.5.7 Overige vorderingen	1.050	1.050	1.050	1.050	1.050
1.5.8 Overlopende activa	<u>474.229</u>	<u>199.783</u>	<u>206.542</u>	<u>214.597</u>	<u>234.944</u>
	741.288	370.477	385.056	397.470	433.454
1.7 <u>Liquide middelen</u>	<u>6.330.852</u>	<u>6.682.441</u>	<u>6.804.850</u>	<u>6.768.928</u>	<u>6.788.539</u>
<b>Totaal vlottende activa</b>	<u>7.072.140</u>	<u>7.052.919</u>	<u>7.189.906</u>	<u>7.166.398</u>	<u>7.221.993</u>
<b>Totaal activa</b>	8.292.567	8.509.713	8.541.065	8.411.917	8.361.870
2	31-12-2022	31-12-2023	31-12-2024	31-12-2025	31-12-2026
	in € x1	in € x1	in € x1	in € x1	in € x1
<b>Passiva</b>					
2.1 <u>Eigen vermogen</u>					
2.1.1 Algemene reserve	3.485.066	3.528.091	3.564.050	3.593.547	3.607.396
2.1.3 Bestemmingsreserves (privaat)	<u>54.507</u>	<u>54.507</u>	<u>54.507</u>	<u>54.507</u>	<u>54.507</u>
<b>Totaal vermogen</b>	3.539.573	3.582.598	3.618.557	3.648.054	3.661.903
2.2 <u>Voorzieningen</u>					
2.2.1 Jubilea	272.331	271.556	271.037	260.290	258.189
2.2.3 Onderhoud	0	0	0	0	0
2.2.4 Persoonlijk budget	1.877.119	1.871.778	1.868.199	1.794.125	1.779.643
Langdurig ziek	552.814	551.241	550.187	528.372	524.107
Werkloosheid	25.797	25.723	25.674	24.656	24.457
2.2.5 Spaarverlof	<u>23.860</u>	<u>23.792</u>	<u>23.747</u>	<u>22.805</u>	<u>22.621</u>
	2.751.921	2.744.090	2.738.843	2.630.249	2.609.018
2.3 <u>Langlopende schulden</u>					
Langlopende schulden	0	0	0	0	0
	0	0	0	0	0
2.4 <u>Kortlopende schulden</u>	2.001.074	2.183.025	2.183.665	2.133.615	2.090.949
<b>Totaal passiva</b>	8.292.567	8.509.713	8.541.065	8.411.917	8.361.870

## Kengetallen

	2016	2017	2018	2019	2020	2021	2022	2023	2024	2025	2026
<b>Current ratio</b>											
<i>                    Vlottende Activa</i>											
<i>                    Kort Vreemd Vermogen</i>	1,34	2,12	2,20	2,60	2,82	3,08	3,52	3,23	3,29	3,35	3,45
<b>Solvabiliteit 1</b>											
<i>                    Eig. verm.</i>											
<i>                    Balanstotaal</i>	0,17	0,21	0,21	0,26	0,30	0,36	0,43	0,42	0,42	0,43	0,44
<b>Solvabiliteit 2</b>											
<i>                    Eig. verm. + Voorz.</i>											
<i>                    Balanstotaal</i>	0,35	0,45	0,47	0,55	0,70	0,73	0,76	0,74	0,74	0,75	0,75
<b>Weerstands vermogen</b>											
<i>                    Eig. verm.</i>											
<i>                    Totale Baten incl. Rente</i>			7,76%	10,16%	10,49%	13,66%	16,47%	16,77%	17,06%	17,40%	16,86%
<b>Ratio eigen vermogen</b>											
<i>detecteren bovenmatig publiek eigen vermogen van de middelen niet of inefficiënt wordt benut.</i>											
<i>                    Feitelijk eigen vermogen</i>						1,15	1,52	1,40	1,48	1,57	1,62
<i>                    Normatief eigen vermogen</i>											
<b>Rentabiliteit</b>											
<i>                    Exploitatieresultaat</i>											
<i>                    Totale Baten incl. Rente</i>			0,77%	2,50%	0,38%	3,83%	-0,20%	0,20%	0,17%	0,14%	0,06%
<b>Huisvestingsratio</b>											
<i>                    Afschr. Gebouw + huish. Lasten</i>	6,88%	7,53%	6,49%	6,18%	6,47%	5,86%	4,83%	4,91%	4,95%	4,97%	4,81%
<i>                    Totale Lasten</i>											

## Definities kengetallen en bijbehorende signaleringswaarden van de Inspectie van het Onderwijs

### Current ratio

De current ratio is de verhouding tussen de vlottende activa (som van liquide middelen en vorderingen) en de kortlopende schulden. De signaleringswaarde die hiervoor is vastgesteld door de Inspectie van het Onderwijs is < 1,5. De current ratio/liquiditeit geeft aan in hoeverre een instelling op korte termijn aan haar verplichtingen kan voldoen. Ondanks extra investeringen en uitgaven voor groot onderhoud blijft de liquiditeit van SOOSVOH in de gehele begrotingsperiode ruim boven de signaleringswaarde.

### Solvabiliteit 1

Solvabiliteit 1 is het eigen vermogen gedeeld door het totale vermogen (balanstotaal). De signaleringswaarde van de Inspectie van het Onderwijs is > 0,2. De solvabiliteitsratio van SOOSVOH ligt gedurende de gehele begrotingsperiode boven de ondergrens. Wanneer de waarde van de activa met 60% daalt, kan SOOSVOH theoretisch gezien nog steeds aan al haar verplichtingen voldoen richting de verschaffers van vreemd vermogen.

### Solvabiliteit 2

Solvabiliteit 2 is het eigen vermogen en voorzieningen gedeeld door het totale vermogen (balanstotaal). De signaleringswaarde van de Inspectie van het Onderwijs is > 0,2. De solvabiliteitsratio van SOOSVOH ligt gedurende de gehele begrotingsperiode ruim boven de ondergrens. Dat is te verklaren uit het feit dat er bij SOOSVOH alleen sprake is van kort vreemd vermogen (schulden aan leveranciers, de Belastingdienst en pensioenfondsen) en niet van lang

vreemd vermogen (zoals leningen bij een financiële instelling). Het bedrag aan vreemd vermogen is dan ook relatief laag en de solvabiliteit dus relatief hoog.

#### *Weerstandvermogen*

Het weerstandsvermogen is de verhouding tussen de vlottende activa (som van liquide middelen en vorderingen) en de totale baten inclusief rente. De signaleringswaarde van de Inspectie van het Onderwijs is > 5%. Het weerstandsvermogen van SOOSVOH blijft boven de door de Inspectie van het onderwijs gestelde grens van 5%, en ligt sinds 2019 rond de 10% conform de inschattingen in de risicorapportage.

#### *Ratio eigen vermogen*

De ratio eigen vermogen is de verhouding tussen het feitelijk en normatief eigen vermogen. De signaleringswaarde van de Inspectie van het Onderwijs is > 1. Een getal boven de 1 duidt op mogelijk bovenmatig eigen vermogen. Als we ons eigen vermogen verminderen met de bestemmingsreserves, blijven we echter onder de signaleringswaarde.

#### *Rentabiliteit*

De rentabiliteit is het exploitatieresultaat gedeeld door de totale baten. De signaleringswaarde van de Inspectie van het Onderwijs ligt tussen ondergrens 0% en bovengrens 5%. De rentabiliteit van SOOSVOH is -0,34%, dit komt door het lage exploitatieresultaat. Dit wordt vooral veroorzaakt doordat een groot deel van de NPO-gelden die in 2022 nog besteed moesten worden, in 2021 al ontvangen zijn van het Rijk. De NPO-reservering voor 2022 bedraagt €840.000.

### **Leerlingaantallen**

Om tot een accuratere onderbouwing te komen van het geprognosticeerde aantal leerlingen is in het najaar van 2019 in opdracht van het bestuur een rapportage opgesteld op basis van het daadwerkelijke aantal leerlingen op de Houtense basisscholen. In deze meerjarenbegroting verwijzen we voor de onderbouwing naar deze rapportage. Op basis van de leerlingaantallen in deze rapportage en de feitelijke instroom in het schooljaar 2022-2023 hebben we de prognose tot 2027 bijgesteld

Voor het nieuwe schooljaar 2022-2023 hebben we in totaal 412 aanmeldingen. Op College de Heemlanden hebben zich 296 nieuwe leerlingen ingeschreven, waarvan 42 voor 10-14 Onderwijs. Op Houtens zijn dit schooljaar 116 nieuwe brugklassers gestart, waarvan 4 in 10-14 Onderwijs. Deze aantallen zorgen voor een iets vertekend beeld in de aanmeldingen, omdat het deel van de 10-14-leerlingen met een vmbo-advies voorheen zou zijn ingeschreven op Houtens. De prognose voor beide scholen gezamenlijk was 386. We zijn blij met dit resultaat.

Voor de komende jaren houden we rekening met een dalende trend in onze leerlingprognoses: op het niveau van het bestuur daalt het leerlingenaantal van 2.057 in 2021 naar 1.927 in het jaar 2027. Voor College de Heemlanden is dit een stijging van 1.451 naar 1.474 leerlingen, maar voor Houtens voorzien we een daling van 606 naar 453 leerlingen.

<b>Prognose PO Houten</b>	<b>2021</b>	<b>2022</b>	<b>2023</b>	<b>2024</b>	<b>2025</b>	<b>2026</b>	<b>2027</b>
Fectio	274	245	230	242	231	240	220
Gewoon Speciaal	39	38	40	22	32	19	21
Openbaar	183	157	193	145	149	155	156
Fluenta	174	186	179	179	167	176	153
Montessori	35	51	33	28	41	42	33
<b>Totaal</b>	<b>705</b>	<b>677</b>	<b>675</b>	<b>616</b>	<b>620</b>	<b>632</b>	<b>583</b>
Inkies % CdH	36,7	43,7	40,5	40,5	40,5	40,5	40,5
Leerjaar 1 CdH	259	296	273	249	251	256	236
<b>Totaal CdH</b>	<b>1451</b>	<b>1494</b>	<b>1507</b>	<b>1458</b>	<b>1471</b>	<b>1504</b>	<b>1474</b>
Inkies % Houtens	18,7	17,1	18,1	18,1	18,1	18,1	18,1
Leerjaar 1 Houtens	132	116	122	111	112	114	106
<b>Totaal Houtens</b>	<b>606</b>	<b>584</b>	<b>568</b>	<b>506</b>	<b>473</b>	<b>469</b>	<b>453</b>
<b>Totaal SOOSVOH</b>	<b>2057</b>	<b>2078</b>	<b>2075</b>	<b>1963</b>	<b>1944</b>	<b>1973</b>	<b>1927</b>

Voor het schooljaar 2023-2024 verwachten we een vergelijkbaar aantal leerlingen als in het huidige schooljaar. Met onze flexibele schil houden we rekening met een eventuele daling in leerlingen. We verwachten dat we de formatie passend kunnen maken en daarmee de personeelslasten kunnen beheersen. Wel zien we dat de flexibele schil op College de Heemlanden te laag wordt om grote verandering op te kunnen vangen. De flexibele schil van College de Heemlanden en Houtens samen is groot genoeg om de verwachte verandering op te kunnen vangen, mits medewerkers inzetbaar zijn op beide scholen. Op de langere termijn moeten we rekening houden met de mismatch tussen aanwezige bevoegdheden en benodigde bevoegdheden. Het halen van een tweede bevoegdheid wordt om die reden gestimuleerd, om zo de interne flexibiliteit te vergroten. De ontwikkeling van de omvang van het OOP moet gelijke trend houden met de ontwikkeling in het OP. De kwalitatieve en kwantitatieve verandering in de onderwijsvraag vraagt om interne flexibiliteit van het OOP.

## Verslag raad van toezicht

In 2019 is binnen het voortgezet onderwijs de geactualiseerde Code Goed Bestuur van kracht geworden. De raad van toezicht van SOOSVOH conformeert zich aan deze code en daarmee aan de vier principes die de basis vormen van deze code. In dit verslag geeft de raad van toezicht aan op welke wijze hij in 2022 invulling heeft gegeven aan deze principes.

2022 stond in het teken van het opstarten van de reguliere gang van zaken na corona, inclusief de aanpak van leerachterstanden. Ook was er speciale aandacht nodig voor de cultuur op de scholen. In dat kader zijn o.a. een weerbaarheidsscan en een medewerkersonderzoek uitgevoerd. Andere belangrijke aandachtspunten waren de wisselingen in het management van de scholen en het AVG-beleid. Daarnaast speelde de voorbereiding van de bestuurlijke fusie per 1 januari 2023 met SKVO tot de HIJN scholengroep een belangrijke rol in 2022.

### Verantwoordelijkheid

Conform de statuten heeft de raad van toezicht toezicht gehouden op de hoofdlijnen van het beleid, en heeft de Raad in deze hoedanigheid in 2022 de volgende besluiten van de bestuurder goedgekeurd:

- kaderbrief 2022-2023
- het formatieplan 2022-2023
- begroting 2023 en de meerjarenbegroting 2024-2026
- de jaarrekening 2021
- het besluit tot fusie van SOOSVOH met SKVO N/IJ.

De raad van toezicht heeft op deze wijze scherp toegezien op de planning en controlcyclus (bewaken van de begroting 2022 door de kwartaalrapportages, meerjarenbegroting, formatie, managementletter en het bestuursverslag te bespreken in de auditcommissie en daarna vast te stellen in de Raad).

De raad heeft zich laten informeren over de ontwikkelingen rond passend onderwijs, waarin ook het aanbod van A+ en 10-14 Onderwijs een nadrukkelijke plaats heeft gekregen en was betrokken bij de scenario's rond de toekomstige huisvesting van College de Heemlanden.

De raad heeft de inzet van de NPO-gelden met belangstelling gevolgd. De acties in de plannen zijn gekoppeld aan de menukaart van de overheid én aan de schoolplannen van beide scholen.

Tot slot heeft de Raad samen met de raad van toezicht van SKVO N/IJ de statuten van de nieuwe stichting goedgekeurd.

### Professionaliteit en integriteit

Het principe van professionaliteit vereist dat men niet enkel de goede dingen wil doen, maar ook dat men "de dingen goed wil doen". Dat vraagt om continue professionalisering.

De raad van toezicht bestaat uit vijf leden met brede bestuurlijke kennis en ervaring op de beleidsterreinen onderwijs, ICT, kwaliteit, HRM, governance en financiën. Op basis van het reglement worden de leden van de raad van toezicht benoemd voor een periode van vier jaar, die één keer kan worden verlengd. Er zijn in 2022 geen wisselingen in de bezetting van de Raad geweest.

Bij geen van de leden van de raad van toezicht is sprake van conflicterende nevenfuncties. De nevenfuncties in 2022 zijn:

- Jim Bijlstra: voorzitter raad van toezicht Nimeto (MBO-vakschool te Utrecht)
- Bart de Lange: docent commissarisopleiding Governance University en lid Commissie Code Goed Bestuur VO-raad
- Wenda Sondorp: geen
- Klaas Druif: voorzitter raad van toezicht De Rozelaar (zorg voor mensen met een verstandelijke beperking)



- Wieke Eefting: lid raad van toezicht Praktijkschool De Baander in Amersfoort, bestuurslid Stichting Taal Doet Meer in Utrecht.

In 2022 zijn er als onderdeel van het fusieproces veel extra vergaderingen geweest van de raad van toezicht. Er waren kennismakingsbijeenkomsten van beide Raden van Toezicht en van beide remuneratiecommissies. Daarnaast waren er bijeenkomsten van verschillende werkgroepen en terugkoppelmomenten van de onderzoeksgroep die de fusie samen met de bestuurders heeft voorbereid. Aan het eind van het jaar vond er nog een laatste gezamenlijke bijeenkomst van beide Raden van Toezicht plaats om de gevolgen van het vertrek van de beoogde voorzitter van het college van bestuur te bespreken. Resultaat van dit overleg was de benoeming van Dick Looyé als nieuwe voorzitter en Jeroen Kwaaitaal als tijdelijk lid van het CvB.

Naast de extra bijeenkomsten waren er in 2022 zes reguliere vergaderingen van de raad van toezicht. Hierbij was ook de bestuurder aanwezig. In oktober heeft de jaarlijkse zelfevaluatie van de Raad plaatsgevonden, waarin de aspecten de revue passeerden die verband houden met de driedelige rol van de Raad (toezicht, klankbord en werkgever). De raad van toezicht heeft met deze zelfevaluatie de SOOSVOH-periode afgehecht en langs het stramien van Vasthouden-Oppakken-Stoppen de aanknopingspunten en handvatten benoemd voor het goed functioneren van de raad van de nieuwe stichting. Een en ander is als input meegegeven aan de nieuwe raad van toezicht.

De raad van toezicht kent twee commissies, de remuneratiecommissie en de auditcommissie. De remuneratiecommissie is in 2022 twee keer bijeengekomen, de auditcommissie vier keer.

De remuneratiecommissie heeft in mei 2022 een positief resultaatgesprek gevoerd met de bestuurder. Hierbij is gebruik gemaakt van input van de GMR, van de bestuurder zelf en van (de overige leden van) de raad van toezicht. In september 2022 heeft het doelstellingengesprek plaatsgevonden. Dit gesprek stond voor een belangrijk deel in het teken van de voorgenomen fusie en de taken en verantwoordelijkheden van het nieuwe CvB.

### Visie op toezicht

De raad van toezicht wil waarde toevoegen aan het realiseren van een gezond en toekomstbestendig beleid van SOOSVOH en ziet erop toe dat het belang en het doel van de organisatie vooropgesteld wordt in de wijze waarop het onderwijs en de organisatie vormgegeven wordt. De Raad doet dit op een open en transparante wijze, waarbij ook steeds de vraag wordt gesteld of het gevoerde beleid overeenkomstig de beginselen van goed bestuur is.

De raad wil zich in de toekomst nog nadrukkelijker vergewissen of de door het bestuur genomen of voorgelegde besluiten op goede gronden berusten en zorgvuldig tot stand zijn gekomen en ziet erop toe dat het bestuur zijn verantwoordelijkheid voor de dialoog met externe belanghebbenden invult.

### Honorarium

Het honorarium voor de raad van toezicht is in 2016 vastgesteld op een bedrag van €3.750 per jaar voor de voorzitter en €2.500 voor de leden en is sindsdien niet gewijzigd.

Gebruikelijk is dat de Raad om de zoveel tijd het honorarium van de Raad evalueert. In het licht van de fusie hebben beide Raden van Toezicht het honorarium voor de situatie na de fusie besproken.

### Openheid

Ook in 2022 hebben gesprekken plaatsgevonden tussen de raad van toezicht en de GMR. Deze gesprekken gingen over het reilen en zeilen op de scholen, gekoppeld aan de stand van zaken rond corona, de voorgenomen bestuurlijke fusie met SKVO N/IJ en het eindrapport van de Inspectie over SOOSVOH. Ook is het functioneren van de rector-bestuurder aan de orde geweest en is in oktober besproken hoe de samenwerking tussen toezicht en medezeggenschap nu wordt ervaren en hoe deze na de fusie vorm kan krijgen.

In 2022 was het gelukkig weer mogelijk om schoolbezoeken af te leggen. In maart was de raad van toezicht te gast op College de Heemlanden en in november is een schoolbezoek aan Houtens gebracht. Het was prettig om op deze wijze direct contact te hebben met de schoolorganisaties.

Jaarlijks is de controlerend accountant aanwezig in de vergadering van de raad van toezicht waar de jaarrekening wordt goedgekeurd. Tijdens deze vergadering geeft de accountant toelichting op zijn bevindingen en conclusies uit de controle en geeft hij adviezen voor verbetering of aanscherping van procedures. Tevens zijn de financiële kengetallen van de school door de raad van toezicht met de accountant besproken.

### **Doelmatige besteding van middelen**

Een doelmatige besteding van de middelen is een centraal aandachtspunt voor de raad van toezicht, waarbij de auditcommissie de lead heeft. Naast de managementletter van de accountant worden binnen de raad ook de binnen de begroting opgevoerde en gerealiseerde posten besproken. Meer specifiek heeft de raad van toezicht het volgende geconstateerd over de middelenbesteding:

- er is vastgesteld dat er binnen de school geen zakelijke belangen zijn. De bestuurder is in dienst als natuurlijk persoon
- de doelmatigheid van de besteding van de middelen blijkt uit een zekere mate van soberheid: beloningen passen binnen de CAO en de WNT, er worden geen luxe secundaire arbeidsuitgaven gedaan zoals bijvoorbeeld het rijden in een leaseauto en de declaraties zijn op alle gebied bescheiden te noemen
- voor kosten worden gemotiveerd keuzes gemaakt; er is een helder inkoopbeleid: er worden meerdere offertes gevraagd en procedures rond aanbestedingen worden met externe hulp transparant uitgevoerd
- kosten zijn proportioneel; het overgrote deel bestaat uit salarissen volgens de CAO, materiële kosten blijven altijd binnen normale proporties.

### **Tot slot**

In 2022 is er veel energie gestoken in het zo goed mogelijk normaliseren van het onderwijs na corona. Ook de voorbereiding van de fusie met SKVO N/IJ heeft veel extra energie gevraagd. De raad van toezicht wil graag zijn grote waardering uitspreken voor de getoonde inzet van iedereen: leerlingen, schoolleiding en alle medewerkers van College de Heemlanden en Houtens.

## Jaarrekening

### Gegevens rechtspersoon

Stichting Open Oecumenische Scholen voor Voortgezet Onderwijs Houten  
De Slinger 48  
3995 DE Houten

telefoon:	030 6379944	bestuursnummer:	40060
website:	www.soosvoh.nl	brin:	22NE en 30BE
e-mail:	info@heemlanden.nl	Inschrijvingsnummer KvK:	41194936
Statutaire vestigingsplaats:	Houten		

contactpersoon: Dick Looyé, rector-bestuurder, [dicklooye@soosvoh.nl](mailto:dicklooye@soosvoh.nl)

### Grondslagen van waardering activa en passiva en de resultaatbepaling

De grondslagen van waardering en resultaatbepaling zijn conform de wettelijke bepalingen van Titel 9 Boek 2 BW en de stellige uitspraken van de Richtlijnen voor de jaarverslaggeving, zoals uitgegeven door de Raad voor de Jaarverslaggeving "RJ 660 Onderwijsinstellingen". Deze bepalingen zijn van toepassing op grond van de Regeling Jaarverslaggeving Onderwijs. De jaarrekening is opgesteld in euro's. Activa en passiva worden in het algemeen gewaardeerd tegen de verkrijgings- of vervaardigingsprijs of de actuele waarde. Indien geen specifieke waarderingsgrondslag is vermeld, vindt waardering plaats tegen de verkrijgingsprijs. In de balans, de staat van baten en lasten en het kasstroomoverzicht zijn referenties opgenomen. Met deze referenties wordt verwezen naar de toelichting.

### Continuïteit

Deze jaarrekening is door het bestuur opgesteld uitgaande van een positieve continuïteitsveronderstelling van de SOOSVOH-scholen.

### Vergelijking met voorgaand jaar

De grondslagen voor waardering van activa, passiva en van de resultaatbepaling zijn niet gewijzigd ten opzichte van voorgaand jaar (2021). Voor zover van toepassing zijn ter vergelijking de realisatiecijfers opgenomen van het voorgaande jaar (2021), alsmede de cijfers van de meest recente, door de rector-bestuurder vastgestelde en door de raad van toezicht goedgekeurde begroting van het verantwoordingsjaar 2022.

### Schattingen

Om de grondslagen en regels voor het opstellen van de jaarrekening te kunnen toepassen, is het nodig dat de leiding van de instelling zich over verschillende zaken een oordeel vormt, en dat de leiding schattingen maakt die essentieel kunnen zijn voor de in de jaarrekening opgenomen bedragen. Indien het voor het geven van het in art. 2:362 lid 1 BW vereiste inzicht noodzakelijk is, is de aard van deze oordelen en schattingen inclusief de bijbehorende veronderstellingen opgenomen bij de toelichting op de betreffende jaarrekeningposten.

Schattingen hebben betrekking op:

- de waardering van materiele vaste activa, waaronder de gehanteerde afschrijvingstermijnen
- de verwachte onderhoudsuitgaven bij bepaling van de voorziening groot onderhoud
- de bepaling van personele voorzieningen.

De daadwerkelijke uitkomsten kunnen afwijken van deze schattingen. De schattingen en onderliggende veronderstellingen worden voortdurend beoordeeld. Herzieningen van schattingen worden opgenomen in de periode waarin de schatting wordt herzien en in toekomstige periode waarvoor de herziening gevolgen heeft.

### Financiële instrumenten

Financiële instrumenten omvatten handels- en overige vorderingen, geldmiddelen en overige financieringsverplichtingen, handelsschulden en overige te betalen posten. Financiële instrumenten worden bij de eerste opname verwerkt tegen reële waarde, waar (dis)agio en de direct toerekenbare transactiekosten in de eerste opname worden meegenomen. Indien de instrumenten bij de vervolgwaaarding niet worden gewaardeerd tegen reële waarde met verwerking van waardeverminderingen in de staat van baten en lasten, maken eventuele direct toerekenbare transactiekosten deel uit van de eerste waardering. Na de eerste opname worden financiële instrumenten op de hierna beschreven manier gewaardeerd.

### Afgeleide financiële instrumenten

SOOSVOH maakt geen gebruik van financiële derivaten en beperkt de risico's (reenterisico, kasstroomrisico en kredietrisico) door gebruik te maken van rekening-courantbankrekeningen en spaarrekeningen, rekening houdend met de voorwaarden uit de Regeling beleggen, lenen en derivaten OCW 2016 (gewijzigd d.d. 19 december 2018).

### Materiele vaste activa

Gebouwen, inventaris en overige vaste activa worden gewaardeerd tegen verkrijgings- of vervaardigingsprijs onder aftrek van afschrijvingen. Afschrijving vindt plaats volgens de lineaire methode op basis van de geschatte economische gebruiksduur. Investeringsgroter dan €500 worden geactiveerd. Onderstaand een overzicht van de gehanteerde gebruiksduren en afschrijvingspercentages naar soort investering:

Gebouwen en terreinen	20 jaar	5,00%
Inventaris en apparatuur	2-15 jaar	6,67-50,00%

NB Op terreinen wordt niet afgeschreven.

### Bijzondere waardeverminderingen van vaste activa

Door de stichting wordt op iedere balansdatum beoordeeld of er aanwijzingen zijn dat een vast actief aan een bijzondere waardevermindering onderhevig kan zijn. Indien dergelijke indicaties aanwezig zijn, wordt de realiseerbare waarde van het actief vastgesteld. Indien het niet mogelijk is de realiseerbare waarde voor het individuele actief te bepalen, wordt de realiseerbare waarde bepaald van de kasstroomgenererende eenheid waartoe het actief behoort. Van een bijzondere waardevermindering is sprake als de boekwaarde van een actief hoger is dan de realiseerbare waarde; de realiseerbare waarde is de hoogste van de opbrengstwaarde en de bedrijfswaarde.

Subsidies verkregen voor investeringen in materiële vaste activa (investeringsubsidies) worden in mindering gebracht (gesaldeerd) op de desbetreffende actiefpost bij ingebruikname en als onderdeel van de afschrijvingen verwerkt in de staat van baten en lasten. Dit is de netto-waarderingsmethode". Dit geldt niet voor verkregen gemeentelijke subsidies voor de eerste inrichting (zie langlopende schulden).

### Vorderingen

Vorderingen worden bij eerste verwerking gewaardeerd tegen de reële waarde van de tegenprestatie. Voorzieningen wegens oninbaarheid worden in mindering gebracht op de boekwaarde van de vordering. De vervolgwaaarding is tegen geamortiseerde kostprijs.

### Liquide middelen

Liquide middelen bestaan uit kas- en banktegoeden. Liquide middelen worden gewaardeerd tegen nominale waarde.

### Eigen vermogen

#### *Algemene reserve*

Onder het eigen vermogen worden de algemene reserves en de eventuele bestemmingsreserves en

bestemmingsfondsen gepresenteerd, waarbij een onderscheid is gemaakt tussen reserves uit private middelen en reserves uit publieke middelen.

De algemene reserve bestaat uit de reserves die ter vrije beschikking staan van het bestuur. Indien een beperkte bestedingsmogelijkheid door de organisatie is aangebracht, dan is het aldus afgezonderde deel van het eigen vermogen aangeduid als bestemmingsreserve. De beperkte bestedingsmogelijkheid van de bestemmingsreserve is door het bestuur bepaald en betreft geen verplichting. Het bestuur kan deze verplichting zelf opheffen. Indien een beperkte bestedingsmogelijkheid door een derde is aangebracht, dan is het aldus afgezonderde deel van het eigen vermogen aangeduid als bestemmingsfonds. De algemene reserve betreft een buffer ter waarborging van de continuïteit van de scholen en de stichting. Deze wordt opgebouwd uit resultaatbestemming van overschotten welke ontstaan uit het verschil tussen de toegerekende baten en de werkelijke lasten (in geval van een tekort wordt dit resultaat ten laste van de algemene reserve gebracht).

#### *Bestemmingsreserves privaat*

Het resultaat dat behaald wordt op de exploitatie inzake niet OCW-gelden, zoals schoolfonds en lustrumfeest, wordt toegevoegd dan wel onttrokken aan de desbetreffende bestemmingsreserve. De huidige stand van de private bestemmingsreserve is een overschot van het schoolfonds uit het verleden.

#### **Voorzieningen**

Voorzieningen worden, voor zover niet anders vermeld, gewaardeerd tegen de nominale waarde van de uitgaven die naar verwachting noodzakelijk zijn om de verplichtingen en verliezen af te wikkelen. Een voorziening wordt in de balans opgenomen wanneer sprake is van:

- een in rechte afdwingbare of feitelijke verplichting die het gevolg is van een gebeurtenis in het verleden en
- waarvan een betrouwbare schatting van de omvang van de verplichting kan worden gemaakt en
- het waarschijnlijk is dat voor afwikkeling van die verplichting een uitstroom van middelen noodzakelijk is.

#### *Voorziening onderhoud*

Vanaf 2023 worden de uitgaven voor groot (cyclisch) onderhoud geactiveerd onder de balanspost Materiële vaste activa en jaarlijks afgeschreven ten laste van het resultaat ('componentenbenadering').

Met de componentenbenadering wordt het groot onderhoud opgesplitst in verschillende componenten die afzonderlijk worden geactiveerd en afgeschreven. Dit geeft nog meer inzicht in de kosten van het groot onderhoud en zorgt voor een betere toerekening van de kosten aan de verschillende jaren waarin het actief wordt gebruikt. Hierdoor ontstaat er een beter beeld van de werkelijke waarde van het actief in de boeken en wordt er een meer realistische inschatting gemaakt van de toekomstige kosten die gepaard gaan met het groot onderhoud.

Aangezien SKVO de componentenbenadering al gebruikt voor groot (cyclisch) onderhoud, dan ligt het inderdaad voor de hand dat SOOSVOH deze benadering overneemt na de fusie. Dit zal ervoor zorgen dat er een consistente boekhouding wordt gevoerd en dat er een uniforme aanpak is voor groot onderhoud binnen de organisatie.

#### *Voorziening jubilea*

De voorziening jubilea wordt opgenomen voor verwachte lasten (contant gemaakt) gedurende het dienstverband van de werknemers. De disconteringsvoet is 1%. De voorziening jubilea is gewaardeerd tegen de contante waarde van de toekomstige jubileumuitkeringen bij een 25-jarig en 40-jarig dienstverband en bij de bepaling van de voorziening is rekening gehouden met een blijfkans.

#### *Voorziening persoonlijk budget*

Deze voorziening is gevormd op basis van de nieuwe afgesloten cao, waarin medewerkers de mogelijkheid hebben om uren te sparen inzake levensfasebewust beleid. Voor de medewerkers die de uren sparen is een voorziening gevormd op basis van het aantal uren maal uurtarief. De waardering is tegen de nominale waarde van de toekomstige uitbetalingen omdat, SOOSVOH ervoor heeft gekozen dat om de voorziening PB niet contant te maken omdat uurtarieven na een bepaalde periode worden gefixeerd. De CAO is verder zodanig aangepast dat er in de toekomst geen uren meer mogen worden gespaard. Om deze is ervoor gekozen om de voorziening niet contant te maken. Dit is namelijk niet materieel.

#### *Voorziening spaarverlof*

Deze voorziening is in het verleden gevormd om de toekomstige verplichting van gespaarde uren te materialiseren. De waardering is gevormd op basis van het aantal uren maal het uurtarief inclusief rente.

#### *Voorziening langdurig zieken*

Voor medewerkers die op balansdatum ultimo einde verslagjaar langer dan negentig dagen ziek zijn en waarvan de geobjectiveerde verwachting bestaat dat de medewerker niet meer in arbeid zal terugkeren, dient een voorziening te worden gevormd voor de loonkosten per ultimo jaareinde tot aan het objectief te verwachten moment van uitdiensttreding. De waardering is tegen de nominale waarde van de toekomstige uitbetalingen omdat, vanwege de omvang van de voorziening, het kortlopende karakter (looptijd) en de disconteringsvoet, het effect van de tijds waarde van geld niet materieel is.

#### *Voorziening transitievergoeding*

Op 1 januari 2020 is de nieuwe Wet arbeidsmarkt in balans (WAB) in werking getreden ter vervanging van de Wet werk en zekerheid (WWZ). Dit houdt in dat bij tijdelijke contracten waarbij het bij het aangaan van het contract zeer waarschijnlijk is dat het contract niet zal worden verlengd, er een transitievergoeding dient te worden uitbetaald aan de medewerker. Omdat de opbouw plaatsvindt sinds de indiensttreding en de WAB definitief is geworden, dient er een voorziening te worden gevormd. De voorziening wordt gevormd middels de nieuwe berekening van de transitievergoeding op medewerkersniveau maal het kanspercentage dat een medewerker geen verlenging krijgt. De waardering is tegen de nominale waarde van de toekomstige uitbetalingen omdat, vanwege de omvang van de voorziening, het kortlopende karakter (looptijd) en de disconteringsvoet, het effect van de tijds waarde van geld niet materieel is.

Inherent aan de vorming van deze voorziening dient voor deze categorie personeelsleden een berekening te worden gemaakt van de naar verwachting toe te kennen transitievergoeding. Deze nog te betalen vergoeding wordt - afhankelijk van de periode waarin tot uitkering wordt gekomen - opgenomen onder langlopende dan wel kortlopende schulden. De naar verwachting toe te kennen transitievergoeding kan door de werkgever worden teruggevorderd bij het UWV. Afhankelijk van de periode waarin tot uitkering van deze vordering wordt gekomen, is deze vordering opgenomen onder de financiële vaste dan wel overlopende activa.

### **Langlopende schulden**

Schulden met een resterende looptijd van meer dan één jaar worden aangeduid als langlopend. De langlopende schulden worden gewaardeerd tegen de nominale waarde van de schuld.

### **Inventarissubsidies**

Onder deze post zijn de ontvangen gelden van de gemeente die betrekking hebben op de eerste inrichting geadmistreerd. Deze vallen jaarlijks voor 1/10 vrij gelijk aan de afschrijving op deze inventaris.

### **Kortlopende schulden**

De overlopende passiva betreffen de vooruit ontvangen bedragen die aan opvolgende perioden worden toegerekend en/of nog te betalen bedragen, voor zover ze niet onder de andere kortlopende schulden zijn te plaatsen. Schulden worden bij de eerste verwerking gewaardeerd tegen reële waarde. De vervolgwaaarding vindt plaats tegen geamortiseerde kostprijs.

### **Baten en lasten**

Het resultaat wordt bepaald als het verschil tussen de baten en lasten over het verslagjaar, met inachtneming van de hiervoor reeds vermelde waarderingsgrondslagen. De baten en lasten worden toegerekend aan het jaar waarop zij betrekking hebben. Lasten en risico's die hun oorsprong vinden voor het einde van het verslagjaar, zijn in acht genomen als zij voor het opmaken van de jaarrekening bekend zijn geworden. Het resultaat van de staat van baten en lasten wordt toegevoegd aan de bestemde reserves die door het bestuur zijn bepaald.

### **Rijksbijdragen**

Onder de rijksbijdragen worden de vergoedingen voor de personele en materiële exploitatie opgenomen verstrekt door het Ministerie OCW. De ontvangen (normatieve) rijksbijdragen uit hoofde van de basisbekostiging (lumpsum) worden in het jaar waarop de toekenning betrekking heeft (in het jaar van toewijzing) volledig als baten verwerkt in de staat van baten en lasten.

Niet-normatieve OCW-subsidies (subsidies die volledig vrij besteedbaar zijn) worden in het jaar waarop de toekenning betrekking heeft volledig als baten verwerkt in de staat van baten en lasten.

Normatieve OCW-subsidies met een vrij besteedbaar overschot (G1-doelsubsidies waarbij het overschot geen verrekening- clausule heeft) worden naar rato van de voortgang (%) van de gesubsidieerde activiteiten verwerkt in de staat van baten en lasten. De subsidies waarvoor per balansdatum nog niet (alle) activiteiten (prestaties) zijn verricht, worden verantwoord onder de vooruit ontvangen subsidies OCW (overlopende passiva) zolang de bestedingstermijn (subsidietijdvak) nog niet is verlopen.

Normatieve OCW-subsidies (G2-doelsubsidies met verrekening-clausule) worden ten gunste van de staat van de baten en lasten verantwoord in het jaar waarvan de werkelijke subsidiabele lasten komen (naar rato van de aan het verslagjaar toe te rekenen werkelijke subsidiabele uitgaven). Niet-bestede middelen worden verantwoord onder de vooruit ontvangen subsidies OCW (overlopende passiva) zolang de bestedingstermijn (subsidietijdvak) nog niet is verlopen. Niet-bestede middelen worden verantwoord als schuld aan het Ministerie van OCW onder de kortlopende schulden zodra de bestedingstermijn (subsidietijdvak) is verlopen.

De doorbetaalde rijksbijdragen vanuit de samenwerkingsverbanden (Passend Onderwijs) worden ten gunste van de staat van baten en lasten verantwoord in het jaar van toewijzing, tenzij toerekening naar schooljaar plaatsvindt (in plaats van per kalenderjaar) of tenzij sprake is van een concreet bestedingsplan voor de periode na balansdatum".

De subsidie zij-instroom 2020, die in het jaarverslag 2021 niet is verantwoord, is verantwoord in model G1 op bladzijde 54 onder toewijzingskenmerk 1097441.

### **Overige overheidsbijdragen en -subsidies**

Onder de overige overheidsbijdragen en -subsidies worden de vergoedingen opgenomen, verstrekt door gemeente, provincie of andere overheidsinstellingen. De overige overheidsbijdragen en -subsidies worden toegerekend aan het verslagjaar waarop zij betrekking hebben.

### **Overige baten**

Onder de overige baten worden de vergoedingen opgenomen die niet zijn verstrekt door het Ministerie van OCW, gemeenten, provincies of andere overheidsinstellingen. De overige baten

waaronder verhuurbaten, detacheringsbaten personeel en ouderbijdragen worden toegerekend aan het jaar waarop zij betrekking hebben, waarbij ervan uitgegaan is dat reguliere onderwijs- en onderzoekstaken gelijkmatig over het jaar zijn gespreid.

#### **Afschrijvingen op materiele vaste activa**

Materiele vaste activa worden vanaf het moment van ingebruikneming afgeschreven over de verwachte toekomstige gebruiksduur van het actief. Over terreinen en vastgoedbeleggingen wordt niet afgeschreven. Indien een schattingswijziging plaatsvindt van de economische levensduur, dan worden de toekomstige afschrijvingen aangepast.

#### **Personeelsbeloningen**

Lonen, salarissen en sociale lasten worden op grond van de arbeidsvoorwaarden verwerkt in de staat van baten en lasten voor zover ze verschuldigd zijn aan werknemers.

Voor toegezegde-bijdrageregelingen betaalt de instelling op verplichte, contractuele of vrijwillige basispremies aan het ABP en verzekeringsmaatschappijen. Behalve de betaling van premies heeft de instelling geen verdere verplichtingen uit hoofde van deze pensioenregelingen. De premies worden verantwoord als personeelskosten als deze verschuldigd zijn. Vooruitbetaalde premies worden opgenomen als overlopende activa indien dit tot een terugstorting leidt of tot een vermindering van toekomstige betalingen.

#### **Pensioenrechten**

De pensioenrechten worden jaarlijks geïndexeerd, indien en voor zover de beleidsdekkingsgraad van het pensioenfonds dit toelaat. De beleidsdekkingsgraad is het gemiddelde van de laatste twaalf maandelijke dekkingsgraden. Naar de stand van 31 december 2022 is de beleidsdekkingsgraad van het pensioenfonds 110,9% (bron: website <https://www.abp.nl/over-abp/financiele-situatie/dekkingsgraad/>).

#### **Financiële baten en lasten**

##### *Rentebaten bankkosten*

Rentebaten en bankkosten worden tijdsevenredig verwerkt, rekening houdend met de effectieve rentevoet van de betreffende activa en passiva.

#### **Toelichting kasstroomoverzicht**

Het kasstroomoverzicht is opgesteld volgens de indirecte methode. Bij de indirecte methode wordt het resultaat als basis genomen. Dit overzicht geeft weer waaraan de in de verslagperiode beschikbaar gekomen gelden zijn besteed. In samenhang met de balans en de staat van baten en lasten moet het kasstroomoverzicht bijdragen aan het inzicht in de financiering, de liquiditeit, de solvabiliteit en het vermogen van de instelling om geldstromen te genereren.



**SOOSVOH**

Balans per 31-12-2022

(na verwerking resultaatbestemming)

1	31-12-2022 in € x1	31-12-2021 in € x1
<b>Vaste activa</b>		
1.1.2 <u>Materiele vaste activa</u>		
1.1.2.1 Gebouwen en terreinen	166.517	81.481
1.1.2.3 Inventaris en apparatuur	<u>1.053.911</u>	<u>1.304.850</u>
	1.220.428	1.386.332
<u>Totaal vaste activa</u>	1.220.428	1.386.332
<b>Vlottende activa</b>		
1.2.2 Vorderingen		
1.2.2.1 Debiteuren	266.009	182.805
1.2.2.10 Overige vorderingen	104.455	215.808
1.2.2.15 Overlopende activa	<u>474.229</u>	<u>218.307</u>
	844.693	616.921
1.2.4 <u>Liquide middelen</u>	<u>6.330.852</u>	<u>5.927.296</u>
<u>Totaal vlottende activa</u>	<u>7.175.545</u>	<u>6.544.216</u>
<b><u>Totaal activa</u></b>	<b><u>8.395.972</u></b>	<b><u>7.930.548</u></b>

	31-12-2022 in € x1	31-12-2021 in € x1
2		
<b>Passiva</b>		
2.1 <u>Eigen vermogen</u>		
2.1.1 Algemene reserve (publiek)	3.485.066	2.782.540
2.1.3 Bestemmingsreserves (privaat)	<u>54.507</u>	<u>54.507</u>
<b>Totaal vermogen</b>	3.539.573	2.837.047
2.2 <u>Voorzieningen</u>		
2.2.1 Jubilea	272.331	330.774
2.2.3 Onderhoud	0	693.229
2.2.4 Persoonlijk budget	1.877.119	1.433.421
Langdurig ziek	552.814	438.753
Transitievergoeding	25.797	20.626
2.2.5 Spaarverlof	<u>23.860</u>	<u>52.340</u>
	2.751.921	2.969.144
2.3 <u>Langlopende schulden</u>		
2.3 Langlopende schulden	<u>0</u>	<u>0</u>
	0	0
2.4 <u>Kortlopende schulden</u>		
2.4.3 Crediteuren	499.040	197.223
2.4.7 Belastingen en premies sociale verzekeringen	747.205	693.213
2.4.8 Schulden terzake pensioenen	289.317	221.912
2.4.10 Overlopende passiva	<u>672.322</u>	<u>1.012.009</u>
	2.207.884	2.124.357
<b>Totaal passiva</b>	<u><b>8.499.377</b></u>	<u><b>7.930.548</b></u>

**Staat van baten en lasten SOOSVOH**

	2022 in € x1	Begroting 2022 in € x1	2021 in € x1
<b>3 Baten</b>			
3.1	20.617.235	19.306.825	20.046.867
3.2	152.132	0	114.022
3.5	<u>687.466</u>	<u>400.670</u>	<u>609.817</u>
	<u><b>Totaal baten</b></u>	<u><b>19.707.495</b></u>	<u><b>20.770.706</b></u>
<b>4 Lasten</b>			
4.1	17.731.583	16.499.239	16.631.870
4.2	400.031	463.126	418.480
4.3	344.428	1.184.638	1.166.706
4.4	<u>2.262.531</u>	<u>1.502.220</u>	<u>1.734.721</u>
	<u><b>Totaal lasten</b></u>	<u><b>19.649.222</b></u>	<u><b>19.951.777</b></u>
	<u><b>Saldo baten en lasten</b></u>	<u><b>58.272</b></u>	<u><b>818.929</b></u>
<b>5 Financiële baten en lasten</b>			
5.1	0	0	0
5.2	<u>15.735</u>	<u>14.600</u>	<u>22.859</u>
	<u><b>Saldo fin. Baten en lasten</b></u>	<u><b>-14.600</b></u>	<u><b>-22.859</b></u>
	<u><b>Exploitatieresultaat</b></u>	<u><b>43.672</b></u>	<u><b>796.070</b></u>

De daling in de huisvestingslasten wordt veroorzaakt door de vrijval van de voorziening onderhoud € 738.595. Doordat SKVO de componentenbenadering al gebruikt voor groot (cyclisch) onderhoud, dan ligt het inderdaad voor de hand dat SOOSVOH deze benadering overneemt na de fusie. Dit zal ervoor zorgen dat er een consistente boekhouding wordt gevoerd en dat er een uniforme aanpak is voor groot onderhoud binnen de organisatie.

**Kasstroomoverzicht 2022**

	2022 in € x1	2021 in € x1
<b>Kasstroom uit operationele activiteiten</b>		
saldo baten en lasten	718.260	818.929
Aanpassingen voor:		
- Afschrijvingen	400.031	418.480
- Mutaties voorzieningen	<u>-217.223</u>	<u>273.140</u>
	182.808	691.620
Veranderingen in vlottende middelen:		
- Vorderingen	-227.772	-348.631
- Kortlopende schulden	<u>83.527</u>	<u>53.361</u>
	-144.245	-295.270
Kasstroom uit bedrijfsoperaties:		
Financiële baten	0	0
Financiële lasten	<u>-15.735</u>	<u>-22.859</u>
	-15.735	-22.859
Totaal kasstroom uit operationele activiteiten	<u>741.088</u>	<u>1.192.420</u>
<b>Kasstroom uit investeringsactiviteiten</b>		
Investeringen in materiele vaste activa	-234.127	-528.123
Mutaties leningen	<u>0</u>	<u>0</u>
	-234.127	-528.124
Totaal kasstroom uit investeringsactiviteiten	<u>-234.127</u>	<u>-528.124</u>
<b>Kasstroom uit financieringsactiviteiten</b>		
Mutatie overige langlopende schulden	<u>0</u>	<u>0</u>
	0	0
Totaal kasstroom uit financieringsactiviteiten	<u>0</u>	<u>0</u>
<b>Mutatie liquide middelen</b>	<u>506.961</u>	<u>664.297</u>
Beginstand liquide middelen	5.927.296	5.262.999
Mutatie liquide middelen	<u>506.961</u>	<u>664.297</u>
<b>Eindstand liquide middelen</b>	<u>6.434.257</u>	<u>5.927.296</u>

## Toelichting op de onderscheiden posten van de balans

### SOOSVOH

#### 1 Activa

#### 1.2 Materiele vaste activa

	Verkrijgings- prijs t/m 2021 in € x1	Afschrijvingen t/m 2021 in € x1	Boekwaarde 31-12-2021 in € x1	Investerings 2022 in € x1	Desinvesteringen 2022 in € x1	Afschrijvingen 2022 in € x1	Verkrijgings- prijs t/m 2022 in € x1	Afschrijvingen t/m 2022 in € x1	Boekwaarde 31-12-2022 in € x1
1.2.1 Gebouwen en terreinen									
1.2.1.1 Gebouwen	110.466	28.985	81.481	93.906		8.870	204.372	37.855	166.517
1.2.2 Inventaris en apparatuur	5.152.544	3.847.694	1.304.850	140.221		391.160	5.292.765	4.238.854	1.053.911
<b>Totaal materiele vaste activa</b>	<b>5.263.010</b>	<b>3.876.679</b>	<b>1.386.332</b>	<b>234.127</b>	<b>0</b>	<b>400.031</b>	<b>5.497.137</b>	<b>4.276.709</b>	<b>1.220.428</b>

De schoolgebouwen van College de Heemlanden en Houtens zijn in economisch eigendom van de gemeente Houten.

#### 1.2.2 Vorderingen

	31-12-2022 in € x1	31-12-2021 in € x1
1.2.2.1 Debiteuren	266.009	182.805
1.2.2.10 Overige vorderingen	104.455	215.808
	370.464	398.613
1.5.8 Overlopende activa		
1.5.9 Vooruitbetaalde kosten	451.442	210.209
1.5.10 Rente	0	0
1.5.11 Salarissen	22.787	8.098
	474.229	218.307
	<u>844.693</u>	<u>616.921</u>

Overige vorderingen zijn gedaald t.o.v. vorig jaar, dit komt door de ontvangen gelden vanuit samenwerkingsverband. Tevens de vooruitbetaalde kosten zijn gestegen t.o.v. vorig jaar, oorzaken zijn de vooruitbetaalde facturen van o.a. leermiddelen en licenties.

#### 1.7 Liquide middelen

	31-12-2022 in € x1	31-12-2021 in € x1
1.7.1 Kasmiddelen	7.534	2.341
1.7.2 Tegoeden op bankrekening	6.323.317	5.924.955
<b>Totaal liquide middelen</b>	<b>6.330.852</b>	<b>5.927.296</b>

De liquide middelen staan ter vrije beschikking van de stichting.

**SOOSVOH**

**2 Passiva**

2.1	Eigen Vermogen	Saldo 31-12-2021 In € x1	Mutaties		Saldo 31-12-2022 In € x1
			Bestemming Resultaat In € x1	Overige Mutaties In € x1	
2.1.1	Algemene reserve stichtingskapitaal				
2.1.1	Algemene reserve	2.782.540	702.525	0	3.485.066
2.1.3	Bestemmingsreserve privaat	54.507			54.507
	Totaal bestemmingsreserves privaat	<u>54.507</u>			<u>54.507</u>
	<b>Totaal eigen vermogen</b>	<b>2.837.047</b>	<b>702.525</b>	<b>0</b>	<b>3.539.573</b>

**Bestemming van het exploitatiesaldo**

Het voorstel om het exploitatieresultaat ten gunste van de Publieke algemene reserve te verwerken ligt ter goedkeuring bij de Raad van Toezicht. Vooruitlopende hierop is het nettoresultaat over 2022 toegevoegd aan de algemene reserve.

2.2	Vorzieningen	Saldo 31-12-2021 In € x1	Mutaties				Saldo 31-12-2022 In € x1	Looptijd < 1 jaar In € x1	Looptijd > 1 jaar In € x1
			Dotatie 2022 In € x1	Onttrekking 2022 In € x1	Vrijval 2022 In € x1	Rente mutatie 2022 In € x1			
2.2.1	Jubilea	330.774	67.000	7.951	117.493	0	272.331	13.622	258.709
2.2.3	Onderhoud gebouwen	693.229	244.638	199.272	738.595	0	0	267.903	-267.903
2.2.4	Persoonlijk budget	1.433.421	446.204	0	2.506	0	1.877.119	0	1.877.119
2.2.5	Langdurig ziek	438.753	145.447	0	31.386	0	552.814	43.515	509.299
2.2.6	Transitievergoeding	20.626	5.171		0	0	25.797	25.797	0
2.2.7	Spaarverlof	52.340		28.480	0	0	23.860	0	23.860
	<b>Totaal voorzieningen</b>	<b>2.969.144</b>	<b>908.460</b>	<b>235.703</b>	<b>889.981</b>	<b>0</b>	<b>2.751.921</b>	<b>350.837</b>	<b>2.401.084</b>

**2.3 Langlopende schulden**

2.3.2	1e inrichtingsgelden Gemeente	Stand 31-12-2021 In € x1	Aangegane leningen In € x1	Aflossingen In € x1	Stand per 31-12-2022 In € x1	Looptijd < 1 jaar In € x1	Looptijd > 1 jaar In € x1	Rente percentage
				2		2	0	0
		2	0	2	0	0	0	

**2.4 Kortlopende schulden**

		31-12-2022 in € x1	31-12-2021 in € x1
		2.4.3	Crediteuren
2.4.7	Belastingen en premies sociale verzekeringen	747.205	693.213
2.4.8	Schulden terzake pensioenen	289.317	221.912
2.4.10	Overlopende passiva		
2.4.10.1	Vooruitontv. Subsidies OCW geoormerkt		
2.4.10.2	Vooruitontv. Subsidies OCW niet-geoormerkt	7.266	176.459
2.4.10.3	Vakantiegeld	374.533	419.936
2.4.10.7	Spaarsysteem	23.632	27.177
2.4.10.11	Bindingstoelage/ trekkingsrecht	76.762	90.129
2.4.10.11	Overige	190.129	93.371
		672.322	1.012.009
		<u>2.104.479</u>	<u>2.124.357</u>

*Model G verantwoording subsidies*

G1. Subsidies waarbij het eventueel niet aangewende deel van de subsidie, mits de activiteiten volledig zijn uitgevoerd, kan worden besteed aan andere activiteiten waarvoor bekostiging wordt verstrekt

Omschrijving	Toewijzing Kenmerk	Datum	De activiteiten zijn ultimo verslagjaar conform de subsidie beschikking geheel uitgevoerd en afgerond
<b>Lerarenbeurzen</b>			
Subsidie zij-instroom	1097441	31-8-2020	J
Subsidie zij-instroom	1164736	31-8-2021	J
Studieverlof	1166066	31-8-2021	J
Studieverlof	1166269	31-8-2021	J
Studieverlof	1216477	31-3-2022	J
Studieverlof	1240576	30-4-2022	J
Studieverlof	1278575	31-8-2022	N
Studieverlof	1281786	31-10-2022	N
<b>Subsidieregeling Heterogene Bruggklassen</b>	SHB22062	15-7-2022	N

G2 Verantwoording van subsidies die volledig aan het doel/activiteit moeten worden besteed met verrekening van het eventuele overschot.

Omschrijving	Toewijzing Kenmerk	Datum	Bedrag van de toewijzing	Ontvangen t/m vorig verslagjaar	Totale subsidie-bele kosten t/m vorig verslagjaar	Saldo per 1 januari verslagjaar	Subsidie ontvangsten in verslagjaar	Subsidie-bele kosten in verslagjaar	Saldo per 31 december verslagjaar
--------------	--------------------	-------	--------------------------	---------------------------------	---	---------------------------------	-------------------------------------	-------------------------------------	-----------------------------------

G2A. Subsidies die uitsluitend mogen worden aangewend voor het doel waarvoor de subsidie is verstrekt, aflopend per ultimo verslagjaar

Niet van toepassing.

G2B. Subsidies die uitsluitend mogen worden aangewend voor het doel waarvoor de subsidie is verstrekt, doorlopend tot in een volgend verslagjaar

Niet van toepassing.

**Niet in de balans opgenomen rechten en verplichtingen zijn**

Leverancier	Periode van t/m	Looptijd in		Bedrag per tijdvak			Categorie
		maanden	maand	<1 jaar	jaar	>=1 en <5 jaar	
Sportcentrum Houten	t/m 31-12-2030	96	9309	111.708	558.540	335.124	Sportfaciliteiten Houtens

**Vordering ministerie**

Voor onderwijsinstellingen vallende onder de WVO is het op basis van artikel 5 van de regeling (onvoorziene gevallen bij invoering vereenvoudiging bekostiging voortgezet onderwijs) (kenmerk: WJZ 2005/ 54063802) toegestaan een vordering op te nemen op de minister van OCW.

De onderwijsinstelling heeft de keuze gemaakt om geen vordering op te nemen in de balans en deze als niet uit de balans blijvend actief toe te lichten. De vorderingen op het ministerie OCW wordt jaarlijks berekend op maximaal 7,5% van de personele lumpsum van het desbetreffende jaar (zijnde het betaalritmeverschil). Voor 2022 zou dit een vordering betreffen van €1.091.501.

<b>SOOSVOH</b>				
<b>Toelichting op de onderscheiden posten van de staat van baten en lasten</b>				
<b>3 Baten</b>				
		2022	Begroting 2022	2021
		in € x1	in € x1	in € x1
3.1	Rijksbijdragen OCW			
3.1.1	Rijksbijdrage OCW			
3.1.1	Rijksbijdrage (VO) personeel	14.587.472	13.852.819	14.035.983
3.1.1	Rijksbijdrage (VO) materieel	2.533.904	2.593.426	2.489.583
		17.121.377	16.446.245	16.525.566
3.1.2	Overige subsidies OCW			
3.1.2	Geoormerkte subsidies			
3.1.2	Niet-geoormerkte subsidies	2.613.430	1.780.579	2.230.847
		2.613.430	1.780.579	2.230.847
3.1.4	Baten samenwerkingsverband	882.428	1.080.000	1.290.454
		882.428	1.080.000	1.290.454
	Totaal rijksbijdragen OCW	20.617.235	19.306.825	20.046.867
3.2	Overige overheidsbijdragen			
		2022	Begroting 2022	2021
		in € x1	in € x1	in € x1
3.2.1	Gemeentelijke bijdragen			
3.2.1.3	Overige gemeentelijke bijdragen			
	Vrijval egalisatierekening	0	0	112.222
	Overige gemeentelijke bijdragen (subsidie kunstaanbod)	152.132	0	1.800
		152.132	0	114.022
	Totaal gemeentelijke bijdragen	152.132	0	114.022
	Totaal overige overheidsbijdragen	152.132	0	114.022
3.5	Overige baten			
		2022	Begroting 2022	2021
		in € x1	in € x1	in € x1
3.5.1	Verhuur onroerende zaken	56.126	30.000	20.880
3.5.2	Detachering personeel	49.925	85.000	100.306
3.5.5	EHK-bijdrage	0	0	258.472
3.5.5	Ouderbijdragen	393.178	242.500	212.023
3.5.6	Overige			
	Overige	188.236	43.170	18.136
		188.236	43.170	18.136
	Totaal overige baten	687.466	400.670	609.817



**Toelichting op de onderscheiden posten van de staat van baten en lasten**

<b>4 Lasten</b>				
4.1	Personele lasten	2022 in € x1	Begroting 2022 in € x1	2021 in € x1
4.1.1.1	Brutolonen en salarissen	11.806.719	11.397.852	11.595.390
4.1.1.2	Sociale lasten	1.658.038	1.425.857	1.509.675
4.1.1.5	Pensioenen	2.013.387	1.931.530	1.938.151
Overige personele lasten				
4.1.2.1	Dotatie personele voorzieningen	663.822	237.000	288.704
4.1.2.1	Vrijval personele voorzieningen	-159.336	0	-115.196
4.1.2.3	Overige*	<u>1.748.953</u>	<u>1.507.001</u>	<u>1.415.148</u>
	Totaal overige personele lasten	2.253.439	1.744.001	1.588.655
	<b>Totaal personele lasten</b>	<u><u>17.731.583</u></u>	<u><u>16.499.239</u></u>	<u><u>16.631.870</u></u>

**Gemiddeld aantal werknemers**

Gedurende het jaar 2022 waren gemiddeld 55 Werknemers in dienst op basis van een volledig dienstverband (2021: 56)

Het gemiddeld aantal FTE bedraagt 178 (DIR = 8, OP = 124, OOP = 46) in 2022 (2021: 183 (DIR = 10, OP = 132, OOP = 41))

	2022 in € x1	2021 in € x1
* Specificatie overige personeelslasten		
Scholing	149.689	142.292
Uitzendkrachten ed	1.413.959	1.145.654
Representatie personeel	168.237	142.697
Bedrijfsgezondheidszorg	71.853	43.666
Werving personeel	21.110	61.510
Uitkeringen	-57.584	-129.107
Overige	<u>-18.312</u>	<u>8.436</u>
	1.748.953	1.415.148

In 2022 zijn de lasten voor extra inhuur personeel gestegen, dit komt grotendeels door extra inhuur voor de fusievoorbereiding en door inhuur van afdelingsleiders.

Toelichting op de onderscheiden posten van de staat van baten en lasten			
<b>4.2 Afschrijvingen</b>			
		2022 in € x1	Begroting 2022 in € x1
		2021 in € x1	
4.2.2	Gebouwen	8.870	13.037
4.2.2	Inventaris en apparatuur	391.160	450.088
	<b>Totaal afschrijvingen</b>	<u>400.031</u>	<u>463.126</u>
			<u>418.480</u>
<b>4.3 Huisvestingslasten</b>			
		2022 in € x1	Begroting 2022 in € x1
		2021 in € x1	
4.3.1	Huur	249.366	260.000
4.3.3	Klein onderhoud en exploitatie	77.706	155.000
4.3.4	Energie en water	128.147	163.500
4.3.5	Schoonmaakkosten	312.730	315.000
4.3.6	Heffingen	27.886	31.500
4.3.8	Dotatie onderhoudsvoorziening	244.638	244.638
4.3.9	Vrijval onderhoudsvoorziening	-738.595	0
4.3.7	Overige huisvestingslasten	42.551	15.000
	<b>Totaal huisvestingslasten</b>	<u>344.428</u>	<u>1.184.638</u>
			<u>1.166.706</u>
<b>4.4 Overige lasten</b>			
		2022 in € x1	Begroting 2022 in € x1
		2021 in € x1	
4.4.1	Administratie- en beheerlasten		
	Uitbesteding administratie		
	Accountantskosten	28.630	35.000
	Ondersteuning automatiseringen		
	Contributies	60.864	58.150
	Verzekeringen	14.538	8.000
	Portikosten	6.236	12.000
	Kantoorartikelen	6.600	5.500
	Kosten telecommunicatie	16.550	11.000
	Overige	16.032	16.000
		149.449	145.650
4.4.2	Inventaris, apparatuur en leermiddelen		
	Schoolboeken	527.749	420.000
	Overige	150.329	185.000
		678.079	605.000
4.4.4	Overige		
	Wervingskosten	82.602	72.500
	Kantinekosten	940	10.000
	Excursies/ werkweek	552.982	109.000
	Overige	798.479	560.070
		1.435.003	751.570
	<b>Totaal overige lasten</b>	<u>2.262.531</u>	<u>1.502.220</u>
			<u>1.734.721</u>

De post "Overige" bestaat uit meerdere kosten zoals: Leermiddelen gebruik, Klein inventaris, ICT, ICT hardware, ICT software, ICT Licenties, Overige ICT lasten, Reproductie, Abonnementen, Representatie, Medezeggenschap- en ouderraad, Culturele vorming, Examenfeest en -cadeau, Testen en toetsen, Bijdrage aan derden, Bijdrage Vavo leerlingen, Heemlanden Academy, Overige onderwijslasten, Kosten goede doelen.

**Toelichting op de onderscheiden posten van de staat van baten en lasten**

In het boekjaar zijn de volgende bedragen aan accountantsshonoraria ten lasten van het resultaat gebracht:  
N.B. dit betreft alleen de controle van de jaarrekening.

	2022 in € x1	Begroting 2022 in € x1	2021 in € x1
4.4.1.a			
Controle van de jaarrekening	24.395	35.000	22.990
Controle bekostiging	4.235	0	4.235
	<u>28.630</u>	<u>35.000</u>	<u>27.225</u>
5 Financiële baten en lasten			
	2022 in € x1	Begroting 2022 in € x1	2021 in € x1
5.1			
5.1.1			
Rentebaten	0	0	0
	0	0	0
5.5			
5.5.1			
Financiële lasten	6.125	7.000	20.344
Bankkosten	9.610	7.600	2.515
	<u>15.735</u>	<u>14.600</u>	<u>22.859</u>
Saldo fin. Baten en lasten	<u>-15.735</u>	<u>-14.600</u>	<u>-22.859</u>

### WNT-verantwoording 2022 SOOSVOH

De WNT is van toepassing op de bestuurder en toezichthouders van SOOSVOH. Het voor SOOSVOH toepasselijke bezoldigingsmaximum is in 2022 €168.000 op basis van de indeling in klasse D van het ministerie van OCW (negen complexiteitspunten). Dit is op 11 april 2022 door de raad van toezicht goedgekeurd.

### Bepaling complexiteitspunten 2022 SOOSVOH

Tot en met 2021 werd het aantal complexiteitspunten onder andere bepaald aan de hand van:

- het gemiddelde van de totale baten in de jaren t-2, t-3 en t-4, én
- het gemiddelde van het aantal leerlingen, deelnemers of studenten per 1 oktober van de jaren t-2, t-3 en t-4, én
- het aantal gewogen onderwijssoorten of sectoren.

Met ingang van 2022 moet voor de berekening van het aantal complexiteitspunten niet meer worden uitgegaan van het gemiddelde over de jaren t-2, t-3 en t-4, maar alléén van de waarde in het jaar t-2. Voor 2022 geldt wordt dus het aantal complexiteitspunten bepaald aan de hand van:

- de totale baten uit 2020
- het aantal leerlingen, deelnemers of studenten op 1 oktober 2020
- het aantal gewogen onderwijssoorten of sectoren.

Gemiddelde totale baten t-4, t-3 en t-2				Bepaling SOOSVOH 2020	Complexiteitspunten
Van	Tot	* in miljoenen	Aantal punten	€ 19.469.334	4
	0	5	2		
	5	25	4		
	25	75	6		
	75	125	8		
	125	200	9		
	200		10		
Gemiddeld aantal bekostigde leerlingen t-4, t-3 en t-2				2020	
Van	Tot		Aantal punten	2.051	2
	1	1.500	1		
	1.500	2.500	2		
	2.500	10.000	3		
	10.000	20.000	4		
	20.000		5		
Gewogen aantal onderwijssoorten t-2				2020	
	1		1		
	2		2	3	3
	3		3		
	4		4		
	5 of meer		5		
<b>Totaal</b>					<b>9</b>

## 1. Bezoldiging topfunctionarissen

### 1a. Leidinggevende topfunctionarissen met dienstbetrekking en leidinggevende topfunctionarissen zonder dienstbetrekking vanaf de 13e maand van de functievervulling

Gegevens 2022	
bedragen x €1	D. Looyé
<b>Functiegegevens<sup>5</sup></b>	Rector-bestuurder
Aanvang <sup>6</sup> en einde functievervulling in 2022	[01/01] – [31/12]
Omvang dienstverband (als deeltijdfactor in fte) <sup>7</sup>	[1,0]
Dienstbetrekking? <sup>8</sup>	[ja]
<b>Bezoldiging<sup>9</sup></b>	
Beloning plus belastbare onkostenvergoedingen	138.848,94
Beloningen betaalbaar op termijn	21.493,32
<i>Subtotaal</i>	<i>160.342,26</i>
Individueel toepasselijke bezoldigingsmaximum <sup>10</sup>	168.000
-/- Onverschuldigd betaald en nog niet terugontvangen bedrag <sup>11</sup>	N.v.t.
<b>Bezoldiging</b>	<b>160.342,26</b>
Het bedrag van de overschrijding en de reden waarom de overschrijding al dan niet is toegestaan <sup>12</sup>	N.v.t.

Toelichting op de vordering wegens onverschuldigde betaling <sup>13</sup>	N.v.t.
<b>Gegevens 2021<sup>14</sup></b>	
<b>bedragen x €1</b>	<b>D. Looyé</b>
<b>Functiegegevens<sup>5</sup></b>	Rector-bestuurder
Aanvang en einde functievervulling in 2021	[01/01] – [31/12]
Omvang dienstverband (als deeltijdfactor in fte) <sup>7</sup>	[1,0]
Dienstbetrekking? <sup>8</sup>	[ja]
<b>Bezoldiging<sup>9</sup></b>	
Beloning plus belastbare onkostenvergoedingen	120.946,17
Beloningen betaalbaar op termijn	25.288,44
<i>Subtotaal</i>	<i>146.234,61</i>
Individueel toepasselijke bezoldigingsmaximum <sup>10</sup>	163.000
<b>Bezoldiging</b>	<b>146.234,61</b>

### 1c. Toezichthoudende topfunctionarissen

Gegevens 2022			
bedragen x €1	J. Kaldewaj	J.P. Bijlstra	K.G. Druijff
<b>Functiegegevens<sup>2</sup></b>	[Voorzitter]	[Voorzitter]	[Lid]
Aanvang en einde functievervulling in 2022	[]	[01/01 – 31/12]	[01/01 – 31/12]
<b>Bezoldiging</b>			
Bezoldiging <sup>3</sup>	[]	3.750	2.500
Individueel toepasselijke bezoldigingsmaximum <sup>4</sup>	[]	25.200	16.800
-/- Onverschuldigd betaald en nog niet terugontvangen bedrag <sup>5</sup>	N.v.t.	N.v.t./ [BEDRAG]	N.v.t./ [BEDRAG]
<b>Bezoldiging</b>	[]	3.750	2.500
Het bedrag van de overschrijding en de reden waarom de overschrijding al dan niet is toegestaan <sup>6</sup>	N.v.t.	N.v.t.	N.v.t.
Toelichting op de vordering wegens onverschuldigde betaling <sup>7</sup>	N.v.t.	N.v.t.	N.v.t.
Gegevens 2021 <sup>8</sup>			
bedragen x €1	J. Kaldewaj	J.P. Bijlstra	K.G. Druijff
<b>Functiegegevens<sup>2</sup></b>	[Voorzitter]	[Voorzitter]	[Lid]
Aanvang en einde functievervulling in 2021	[01/01 – 14/04]	[15/04 – 31/12]	[01/01 – 31/12]
<b>Bezoldiging</b>			
Bezoldiging <sup>3</sup>	1.094	2.656	2.500
Individueel toepasselijke bezoldigingsmaximum <sup>4</sup>	6.967	17.483	16.300

Gegevens 2022			
bedragen x €1	W. Sondorp	W.J. Lageveen-Canrinus	W.Z.F. Eefting
<b>Functiegegevens<sup>2</sup></b>	[Lid]	[Lid]	[Lid]
Aanvang en einde functievervulling in 2022	[01/01 – 31/12]	[]	[01/01 – 31/12]
<b>Bezoldiging</b>			
Bezoldiging <sup>3</sup>	2.500	[]	2.500
Individueel toepasselijke bezoldigingsmaximum <sup>4</sup>	16.800	[]	16.800
-/- Onverschuldigd betaald en nog niet terugontvangen bedrag <sup>5</sup>	N.v.t.	N.v.t.	N.v.t.
<b>Bezoldiging</b>	2.500	[]	2.500
Het bedrag van de overschrijding en de reden waarom de overschrijding al dan niet is toegestaan <sup>6</sup>	N.v.t.	N.v.t.	N.v.t.

Toelichting op de vordering wegens onverschuldigde betaling <sup>7</sup>	N.v.t.	N.v.t.	N.v.t.
<b>Gegevens 2021<sup>8</sup></b>			
<b>bedragen x €1</b>	<b>W. Sondorp</b>	<b>W.J. Lageveen-Carrinus</b>	<b>W.Z.F. Eefting</b>
<b>Functiegegevens<sup>2</sup></b>	[Lid]	[Lid]	[Lid]
Aanvang en einde functievervulling in 2021	[01/01 – 31/12]	[01/01 – 14/04]	[15/04 – 31/12]
<b>Bezoldiging</b>			
Bezoldiging <sup>3</sup>	2.500	729	1.771
Individueel toepasselijke bezoldigingsmaximum <sup>4</sup>	16.300	4.644	11.656

<b>Gegevens 2022</b>	
<b>bedragen x €1</b>	<b>B.W.H. de Lange</b>
<b>Functiegegevens<sup>2</sup></b>	[Lid]
Aanvang en einde functievervulling in 2022	[01/01 – 31/12]
<b>Bezoldiging</b>	
Bezoldiging <sup>3</sup>	2.500
Individueel toepasselijke bezoldigingsmaximum <sup>4</sup>	16.800
-/- Onverschuldigd betaald en nog niet terugontvangen bedrag <sup>5</sup>	N.v.t.
<b>Bezoldiging</b>	2.500
Het bedrag van de overschrijding en de reden waarom de overschrijding al dan niet is toegestaan <sup>6</sup>	N.v.t.
Toelichting op de vordering wegens onverschuldigde betaling <sup>7</sup>	N.v.t.
<b>Gegevens 2021<sup>8</sup></b>	
<b>bedragen x €1</b>	<b>B.W.H. de Lange</b>
<b>Functiegegevens<sup>2</sup></b>	[Lid]
Aanvang en einde functievervulling in 2021	[01/01 – 31/12]
<b>Bezoldiging</b>	
Bezoldiging <sup>3</sup>	2.500
Individueel toepasselijke bezoldigingsmaximum <sup>4</sup>	16.300

**Onderdeel 1b.** Leidinggevende topfunctionarissen zonder dienstbetrekking in de periode kalendermaand 1 t/m 12. *Niet van toepassing*

**Onderdeel 1d.** Topfunctionarissen met een totale bezoldiging van €1.700 of minder. *Niet van toepassing*

**Onderdeel 1e.** Topfunctionaris met een totale bezoldiging van meer dan €1.700. *Niet van toepassing*

**Onderdeel 1f.** Topfunctionaris met een totale bezoldiging van meer dan €1.700 waarop de anticumulatie bepaling van toepassing is. *Niet van toepassing*

**Tabel 1g.** Topfunctionaris met een totale bezoldiging van €1.700 of minder waarop de anticumulatiebepaling van toepassing is. *Niet van toepassing*

**Tabel 2.** Uitkeringen wegens beëindiging dienstverband aan topfunctionarissen  
Uitkeringen wegens beëindiging dienstverband aan topfunctionarissen met of zonder dienstbetrekking inclusief degenen die op grond van hun voormalige functie nog 4 jaar als topfunctionaris worden aangemerkt. *Niet van toepassing.*

### **3. Overige rapportageverplichtingen op grond van de WNT**

Naast de hierboven vermelde topfunctionarissen zijn er geen overige functionarissen met een dienstbetrekking die in 2022 een bezoldiging boven het individueel toepasselijke drempelbedrag hebben ontvangen.



## Overige gegevens

### Gebeurtenissen na balansdatum

#### **Toekomstige ontwikkelingen op het gebied van de huisvesting**

Voor komend jaar zijn enkele investeringen gepland. Hieronder staat een overzicht van de verbouwingen en investeringen die gerealiseerd zullen worden. De kosten zijn een indicatie en deze kunnen afwijken van de werkelijkheid.

#### *Investerings College de Heemlanden*

Type	Bedrag	Jaren	Afschrijvingen	Grootboek
Verbouwing A+	€ 25.000	20	€ 1.250	Verbouwingen
Toplagen gietvloeren in WC/Keuken	€ 30.000	15	€ 2.000	Verbouwingen
Camera's: 1 nieuwe camera	€ 1.000	10	€ 100	Inventaris en apparatuur
Verbouwing A+	€ 10.000	10	€ 1.000	Inventaris en apparatuur
Fietsen personeel	€ 3.000	10	€ 300	Inventaris en apparatuur
Wandgoten diverse lokalen	€ 10.000	10	€ 1.000	Inventaris en apparatuur
Luchtbevochtigers theater lokalen	€ 7.500	10	€ 750	Inventaris en apparatuur
Verbouwing A+	€ 15.000	15	€ 1.000	Machines en installaties
Perscontainer, vervanging	€ 20.000	15	€ 1.333	Machines en installaties
20 Stroomzuilen	€ 10.000	15	€ 667	Machines en installaties
Co2 meters in 50 lokalen	€ 10.000	15	€ 667	Machines en installaties
20 krukken aula	€ 4.000	10	€ 400	Schoolmeubilair
Extra server voor camerabeelden	€ 20.000	15	€ 1.333	ICT
<b>Totaal</b>	<b>€ 165.500</b>		<b>€ 11.800</b>	

#### *Investerings Houtens*

Type	Bedrag	Jaren	Afschrijvingen	Grootboek
Trajectklas inrichting	€ 7.500	20	€ 375	Verbouwingen
Kastwand tbv 3d printers	€ 10.000	20	€ 500	Verbouwingen
Camera's: 5 nieuwe cameras	€ 5.000	10	€ 500	Inventaris en apparatuur
Fietsen personeel	€ 2.000	10	€ 200	Inventaris en apparatuur
Inrichting rustruimte en kantoortje	€ 2.000	10	€ 200	Inventaris en apparatuur
Tuinmeubilair dakterras	€ 4.000	10	€ 400	Inventaris en apparatuur
Narrowcasting/presentatiescherm aula	€ 7.000	10	€ 700	Inventaris en apparatuur
Aulameubilair (gefaseerd)	€ 10.000	10	€ 1.000	Inventaris en apparatuur
Perscontainer, inclusief aanleg voorzieningen	€ 30.000	15	€ 2.000	Machines en installaties
Alarminstallatie Houtens	€ 15.000	15	€ 1.000	Machines en installaties
20 Stroomzuilen	€ 10.000	15	€ 667	Machines en installaties
Ledverlichting 1/3 gefaseerd	€ 20.000	15	€ 1.333	Machines en installaties
Aanpassing aansturing cv ketels	€ 6.000	15	€ 400	Machines en installaties
Vervanging defecte zonnepanelen (inclusief omvormer + monitoring)	€ 9.000	15	€ 600	Machines en installaties
Optimalisatie cv aansturen	€ 10.000	15	€ 667	Machines en installaties
Co2 meters in 50 lokalen	€ 6.000	15	€ 400	Machines en installaties
Dekbladen werktafels D&P	€ 3.000	10	€ 300	Schoolmeubilair
Krukken met rugleuning D&P/ techniek lokalen	€ 10.000	10	€ 1.000	Schoolmeubilair
Extra server voor camerabeelden	€ 10.000	15	€ 667	ICT
<b>Totaal</b>	<b>€ 176.500</b>		<b>€ 11.367</b>	

***Toelichting op het investeringsbeleid, de investeringen in het boekjaar en de toekomstige investeringen***

SOOSVOH heeft een zeer gematigd investeringsbeleid. In het huidige boekjaar is vooral geïnvesteerd in de jaarlijkse vervanging van laptops en leermiddelen. We zien dat de investeringen in leermiddelen steeds meer afnemen doordat uitgevers overschakelen naar combipakketten. Op College de Heemlanden wordt in 2023 geïnvesteerd in het verder verbeteren van het binnenklimaat en verbouwingen voor 10-14 en A+ onderwijs. Voor Houtens zijn verbouwingen voor een magazijn en een rustruimte voor het personeel voorzien. Verder staan er geen grootschalige investeringen op stapel.

***Toekomstige ontwikkelingen op het gebied van duurzaamheid***

Duurzaamheid wordt een steeds belangrijker thema. Er blijft ruimte in de investeringsbegroting om rendabele duurzame investeringen te doen. Daarnaast zullen ook andere thema's op het gebied van duurzaamheid een rol gaan spelen, denk hierbij aan sturen door middel van personeelsbeleid. Een belangrijke opgave is ook de schoolgebouwen aan te passen aan de eigentijdse duurzaamheidseisen.

***Toelichting op de bestuurlijke fusie tussen SOOSVOH en SKVO***

In januari 2022 hebben de bestuurders van SKVO N/IJ en SOOSVOH een intentieverklaring ondertekend tot een bestuurlijk juridische fusie per 1 januari 2023. Voor de zomer is een fusierapport en een fusie-effectrapportage opgesteld en ter instemming voorgelegd aan de GMR en ter goedkeuring van de raad van toezicht. In september 2023 zijn alle toestemmingen gegeven, waarna het bestuur een definitief fusiebesluit heeft genomen. Op 31 december is de fusie door de notaris bekrachtigd. Daarmee is HIJN scholengroep vanaf 1 januari 2023 een feit.

## Ondertekening college van bestuur en raad van toezicht

Vastgesteld op 12 juni 2023 door het college van bestuur

namens het college van bestuur:  
Dick Looyé, voorzitter college van bestuur

Goedgekeurd op 12 juni 2023 door de raad van toezicht

namens de leden van de raad van toezicht  
Jim Bijlstra, voorzitter raad van toezicht

## Statutaire bepalingen inzake resultaatbestemming

In de statuten van de stichting wordt niets vermeld over de bestemming van het resultaat.